

A scenic landscape photograph of a mountain range with a river and forest. The mountains are rugged and partially covered in snow, set against a blue sky with scattered white clouds. In the foreground, a dense forest of tall evergreen trees surrounds a river with white water rapids. The overall scene is vibrant and natural.

В. А. САЕТА

РАССКАЗЫ  
О ЛЕСНОМ ХОЗЯЙСТВЕ  
АЛТАЯ

БАРНАУЛ, 2013

## С о д е р ж а н и е

	Стр.
<b>Предисловие</b> .....	3
<b>Из истории лесного хозяйства России</b>	
Когда впервые заговорили о лесах на Руси.....	5
Петр I – первый лесовод России.....	9
Из летописи лесного хозяйства XVIII-XIX вв.....	15
<b>Лесное хозяйство Алтая в дореволюционной России</b>	
От лесов ничейных – к царским владениям.....	23
Первые попытки организации лесного хозяйства.....	29
Первые лесничества на Алтае.....	36
Лесное хозяйство после отмены крепостного права	41
Состояние алтайских лесов после закрытия горного производства.....	44
Реформа 1896 г.: Вместо лесничеств – имения.....	47
Лесные войны.....	51
Поиск путей к улучшению охраны лесов.....	57
Охрана лесов от пожаров в начале XX века.....	60
О лесоустройстве.....	64
Лесничества возвращаются.....	70
Поиски доходности лесной отрасли.....	73
На заре лесовосстановительных работ.....	76
Лесное хозяйство при временном правительстве....	80
<b>Лесное хозяйство Алтая при советской власти и после</b>	
Положение лесничеств после революции.....	84
Первый перспективный план лесного хозяйства.....	87
Состояние алтайских лесов в 20-е годы.....	91
О лесах местного значения.....	95
Накануне образования Алтайского края.....	99
Развертывание лесовосстановительных работ.....	103
Первые шаги нового Управления.....	105
10 лет реформ управления лесами.....	111
Реформы продолжают.....	114
Лес в степи.....	124
Отмена комплексного ведения лесного хозяйства..	127
Новый Лесной кодекс в действии.....	131
Об авторе.....	143

*Так возникает необходимость всенародного раздумья о лесе, о его гражданстве в отечественной экономике, о пересмотре норм нашего обращения с ним... И кто знает, не займет ли он тогда почетное место наравне с цветными металлами?*

*Л.М.Леонов. «Русский лес»*

## **Предисловие**

Лес – национальное богатство страны. Он не только источник получения древесины, но и стабилизатор газового состава атмосферы, регулятор климата и водного баланса, защитник почвы от водной и ветровой эрозии. В наше время леса в Алтайском крае занимают 4522 тыс. га, что составляет 26% от всей его площади. Они неравномерно распределены по территории края. Lentочные боры – сосновые леса, простираются четырьмя лентами с северо-востока на юго-запад через всю Кулундинскую степь и выполняют огромную почвозащитную роль. Приобские сосновые леса, расположенные по правому берегу реки Оби и её притоков, выполняют водоохранные функции. . Таежные леса Салаирского кряжа, представленные пихтачами и осинниками, и леса, расположенные в алтайском предгорье с разнообразием по составу пород, являются горными лесами с почвозащитными и водорегулирующими функциями. В целом по краю хвойными породами занято 41 % , лиственными 59% лесопокрытой площади.

В историческом аспекте алтайские леса несут на себе отпечаток петровских преобразований и демидовских перера-

ботчиков руд, 170 лет они были собственностью царской семьи и эксплуатировались горно-металлургическим производством. Алтайский лес верой и правдой служил послереволюционной России. В годы Великой Отечественной войны и в послевоенные годы обеспечивал потребности населения, сельского хозяйства и промышленности. Вся деятельность лесного хозяйства была направлена на решение трех основных задач: охране лесов от пожаров и вредных насекомых, использования лесов, их воспроизводства.

За эти годы лесное хозяйство Алтая прошло сложный путь своего развития, о чем и пойдет речь в данной книге. Написана она в виде отдельных рассказов, которые публиковались в журнале Лесной Алтай в 2012 году. Написаны они на основе монографии автора «Очерки истории становления лесного хозяйства на Алтае в XVIII- первой половине XX вв.» и книги Е.Парамонова, И.Менжулина, Я.Ишутина «Лесное хозяйство Алтая»



## **Из истории лесного хозяйства России**

### **Когда впервые заговорили о лесах на Руси**

Исторически сложилось, что древняя Русь обладала огромными лесными запасами. Иностранцы, посетившие в те времена Московскую Русь, о своих впечатлениях писали, что ...вся Московия не что иное, как сплошной лес, за исключением тех местностей, где его выжгли для обращения в поле, годное к обработке... Леса богаты пушными зверями, невероятно высокими соснами, превосходным дубом и кленом».

Лес в жизни русского народа всегда играл огромную роль. С давних времен русские люди использовали лес для различных нужд. Жилые и хозяйственные строения уже в IV— V вв. сооружались из дерева в виде бревенчатых срубных построек. Старый московский кремль окружали деревянные стены - вначале из сосны, затем, при Иване Калите (с 1339 г.), из дуба. Лишь в 1366-1367 гг., при Дмитрии Донском, стены из дерева начали заменять каменными. Крепостные стены других городов и дома в городах сооружались целиком из дерева. Особенно применялось дерево в строительстве, хозяйстве и быту сельским населением. Много столетий насчитывает история смолокурения - этого старейшего способа химической переработки древесины. Смолокурение получило широкое распространение с XIV века, главным образом на Севере. К старейшим лесохимическим производствам также относятся углежжение и дегтекурение. В еще более глубокую древность уходят охотничий промы-

сел и «бортные ухозя» (собираение меда диких пчел). На леса смотрели только как на места охоты и пчеловодства. Шкуры пушных зверей долгое время применялись в качестве денег.

В глубокой древности теряются и истоки русской лесной терминологии. В «писцовых книгах» в XV-XVI вв. применялись такие названия, как «бор», «лес по болоту», «лес бревенный», «лес дровяной», «лесная поросль» и другие, не утратившие значения до наших дней. Жителям лесных районов пришлось отвоевывать у леса часть земель под пашни и сенокосы. Но для земледелия были пригодны не всякие лесные площади. Это при описании земельных наделов породило разделение лесов на «пашенные» и «непашенные», т. е. пригодные и непригодные для освоения под пашни. К «непашенным» относились, например, заболоченные леса.

Первоначально (в VIII - XV вв.) ограничения на пользование лесами отсутствовали, поэтому не было и необходимости в принятии законов о лесах, об управлении лесами. В материалах по истории Древней Руси лес в качестве категории земель упоминается редко. Обусловлено это тем, что леса были настолько естественным элементом ландшафта, что не заслуживали специального летописного упоминания.

В XV-XVII вв. на южной границе Московского государства существовало ряд деревянных укреплений, рогаток, засек для защиты от набегов кочевых племен. Недаром крымские татары называли леса Московского государства «великими крепостями». Леса, где эти укрепления были построены, назывались засечными. В них не позволялось рубить деревья. Все леса в засеках были поручены Пушкарскому Приказу, а на местах за их сбережением вели наблюдения воеводы. Необходимость охраны границ государства побудили русских царей обратить внимание на сохранение этой части лесов. В отдельных случаях специальные лесоохранительные меры имели место в монастырских лесах. Одну

из первых «охранных грамот» выдал Иван III Троицко-Сергиеву монастырю в 1485 г.

Государственная собственность на леса не была закреплена в правовых актах. В первых нормативно-правовых актах встречаются установки о введении права собственности на лесные промыслы (из 121 статьи Русской Правды защите права собственности на лесные промыслы, в первую очередь бортничества, посвящено 10 статей).

В начале XV в., в то время, как крестьян «закрепостили» за помещиками, окрестные леса также официально стали принадлежать им. До конца XVI в. происходило закрепление права собственности на леса, входящие в состав вотчин, что давало право передавать леса по наследству. В Соборном уложении царя Алексея Михайловича, изданном в 1649 г., леса были поименованы по принадлежности: вотчинные, поместные, общие, въезжие, поверстные, засечные и заповедные. Там же присутствуют нормы, регулировавшие лесные отношения, но в особый раздел они еще не выделены. Вотчинные леса – это леса в родовых имениях дворян. Поместные леса принадлежали к таким имениям, которые раздавались от Государя отдельным лицам за службу. Владение поместьями ограничивались временем служения или было пожизненное. В вотчинных и поместных лесах владельцы имели право полной собственности и неограниченного пользования. Общими и въезжими лесами назывались такие, в которых право собственности на леса или право пользования лесами были разделены между несколькими владельцами. Поверстные леса принадлежали казне. Всякий имел право расчищать поверстные леса под пашни и сенокосы, и расчищенная земля обращалась в его собственность. В Уложении упоминается о самовольных порубках лесов частных лиц, за что полагалось денежное взыскание. Также упоминается о денежных взысканиях за злоумышленный поджег чужого леса и за порчу там бортных деревьев, пчел, разгон птиц и

зверей. Отсюда видно, что во времена царствования Алексея Михайловича не существовало управления лесной



Царь Алексей Михайлович, правил с 1645 по 1676 гг. В 1649 г. издал Соборное уложение, которым установил государственную и феодальную собственность на леса. Там же присутствовали нормы, регулировавшие лесные отношения, но их скорее можно отнести к охранению частной собственности, нежели для сохранения и сбережения лесов как таковых.

частью. Уложение скорее можно отнести к охране частной собственности, нежели для сохранения и сбережения лесов как таковых.

Народнохозяйственное значение леса в России возрастает к концу XVII в. связи с ростом потребности в древесине, что было связано с возникновением на Урале, металлургической промышленности, для которой был нужен древесный уголь, началом применения в больших масштабах древесины в судостроении - сначала в речном, а затем и в морском, зачатками внешней торговли лесом и его продуктами - смолой и поташом, вывозимыми через Архангельск в Англию. Все это вызвало потребность в пересмотре отношений к лесам на государственном уровне. Эту задачу начал осуществлять Петр Первый, правивший Россией с 1689 по 1725 гг.

### **Петр I - первый лесовод России**

Зарождение государственной системы управления российскими лесами берет свое начало с петровских времен. Петр I положил начало развитию многих отраслей хозяйства, в том числе и лесной. Задумав создать русский флот, он взглянул на лес с государственной точки зрения, как на источник получения материалов, необходимых для кораблестроения. Им было издано более 200 указов, писем и распоряжений, связанных с сбережением лесов, их рациональным использованием и воспроизводством. Забота о будущих потребностях российского флота в древесине предусматривала в лесных указах Петра Великого строгую запретительную систему, сопровождаемую угрозами тяжелых наказаний. В 1703 г. своим указом Петр I ввел жесткое государственное регулирование лесными пользованиями по берегам больших рек на расстоянии 50 верст и малых, удобных к

сплаву леса рек – на 20 верст. В этих пределах запрещалась рубка дуба, ильма, вяза, ясеня, карагача, лиственницы и сосны от 12 вершков толщины. Заповедные деревья в запретных полосах по берегам рек могли быть срублены только для потребности флота. Было приказано привести в известность заповедные леса и составить карты с обозначением лесных дач, рек и пристаней, к которым удобно доставлять лесные материалы.

В 1703 г. по указу Петра I об описании заповедных лесов было создано около 30 заказников мачтового леса в верховьях Печоры, Вычегды и Мезени, являвшихся основным источником получения корабельной древесины. Устанавливались заповедными дубовые массивы - Ильина гора, Большесурская роща в Симбирской и Леонтьев буерак в Харьковской губерниях. Описание лесных ресурсов стало первым шагом к их рациональному использованию.

Петр I требовал бережно, рационально использовать лес и в 1715 г. дал указание - лес, годный на дома, не рубить на дрова, дрова заготавливать из ели, березы, ольхи и осины. Он советовал владельцам лесов малолесных губерний сеять дуб, липу, клен и другие древесные породы.

Россия допетровского времени не имела специального государственного учреждения по охране и использованию заповедного леса. Петр I поручил управление лесами вначале морскому приказу (1700 – 1707 г.), а затем канцелярии военно-морского флота (1707 – 1722 г.). Указом от 1719 г. первым президентом адмиралтейской коллегии, а следовательно, и первым лесным администратором России стал генерал-адмирал граф Федор Апраксин. Официальным же началом государственной лесной стражи России принято считать 1718 год, когда Петр I повелел казанскому губернатору Кудрявцеву учинить надзор за лесами и приставить к ним «добрых людей» из расчета один сторож на пятьсот крестьян.

янских дворов. Уже через год лесные надзиратели были введены во всех российских лесах.

К лесосберегающей задаче добавляется еще и необходимость правильного пользования. В 1722 году Петр I учреждает вальдмейстерскую службу при Адмиралтейств-коллегии, призванную взять под охрану и государственный контроль прибрежные и заповедные леса, отдельные пригодные для кораблестроения породы. Впервые в России была введена должность обер-вальдмейстера, ведавшего лесами всего государства, а в отдельных городах учреждены должности вальдмейстеров (лесничих) и унтер-вальдмейстеров (подлесничих), за каждым из которых закрепились заповедные леса вдоль конкретной реки. Введение вальдмейстерской службы позволило упорядочить охрану лесов от незаконной деятельности населения. В этом же году по указанию царя была составлена «Инструкция обер-вальдмейстеру», дополненная в 1723 г. Это был первый в России государственный регламент по охране корабельных лесов, обобщивший и уточнивший многие ранее изданные запретительные и лесоохранительные указы. Статья 19 Инструкции предусматривала охрану лесов от пожаров, в том числе привлечение местного населения: «Буде же в лесу или в степи пожар учинится, то обывателям, которые того места в десяти верстах, повеся от деревни до деревни, неотложно к лесам, с принадлежащими вещами, чем тушить можно, бежать тот пожар тушить». Статья 21 Инструкции повторяла предписание Петра I для металлургических заводов Урала, чтобы все леса при заводах были описаны, картированы и разделены на 25-30 участков, «из которых одно по другом погодно ж рубить сряду, и срубя паки лесною порослью запускать и уже отнюдь в тех местах недорослого не рубить, дабы покамест последний вырубят, к тому ж времени первый поспел» Таким образом, закладывалось начало лесной



Император Петр I садит дуб.  
Картина неизвестного художника.



картографии и принципов постоянного и неистощительного пользования лесом – основы современного лесоводства.

Ряд изданных указов предусматривали рациональное использование крупномерной древесины - пиление вместо тески досок, запрещение изготовления долбленых гробов, использования крупномерных деревьев в качестве бортовых. Законы предусматривали также постепенную замену рубки леса на дрова пилением его.

Ряд указов Петра I предусматривало лесовосстановление и лесоразведение корабельных лесов. Известны удачные примеры создания таких лесов с личным участием Петра I - дубовая роща близ Таганрога, где в 1696 г. он посеял желуди дуба, Сестрорецкие дубки на северном побережье Финского залива, отдельные посадки на юге России дуба и других пород в различных местах. В районе Петергофской дороги Петр сам выбрал и засадил дубом место в 200 шагов длины и 50 ширины. По указанию Петра I (хотя и после его смерти), создана знаменитая Линдуловская лиственничная роща на Карельском перешейке под Петербургом.

Петр I строил не только корабли, но и создавал садово-парковые ансамбли, озеленял улицы и дороги. При нем было основано много аптекарских огородов - предшественников современных ботанических садов.

Деятельность Петра I, его лесное законодательство – знаменательный этап в истории лесного хозяйства и природопользования России. В период его правления кардинальным образом изменилось отношение к лесным ресурсам. С его именем связано понимание общегосударственного характера проблемы лесов, придание лесам известности. Заповеди Петра I о сохранении заповедных лесов по берегам рек переходили из поколения в поколение лесоводов и уже в наше время получили статус водоохранных лесов, исходя из их защитных функций. Петровские корабельные леса в Поволжье, по Двине, Дону до сих пор являются генетическим

### О НЕРУБЛЕНІИ ДОБРАГО ЛѢСУ НА ДРОВА.

Поже какъ подрядчикамъ, такъ и увидяимъ жителямъ запрещается, да бы съ сего времени впередъ лѣсу, которои къ карабелному и хоромному строению годенъ, на дрова отнюдъ не рубили, а рубить на дрова дубои, осиновой и ольшнякъ, также и валежникъ брать. А если у кого увидиши въ дровахъ доброй и пластивистой лѣсы, кромѣ валежнику, и тѣ люди будутъ штрафозаны денежнымъ штрафомъ и тѣлеснымъ наказаніемъ. Того ради сей указъ при Санктпетербургѣ и въ уѣздахъ по обвинъ стююнамъ Невы рбки публиковать. А подрядчикамъ сказать съ запискою, февраля 28 дня, 1715 году.

Печатанъ Марта 2 дня.

### О НЕДЕЛАНІИ ДУБОВЫХЪ ГРОВОВЪ.

ДЕКАБРЯ 2 ДНЯ.

Его Императорское Величество указалъ, хотя дерево дубъ къ испотребнымъ и ненужнымъ дѣламъ рубить весьма запрещено, однакожъ и за такимъ запрещеніемъ, еще являютя гробы дубовыя; Того ради и въ Синода во всѣ епархіи послать подтвердительныя указы. дабы священники ни гдѣ, никого въ дубовыхъ гробахъ не погребали.

Подлинномъ за подписаніемъ, Правительствующаго Сената.

Петровские указы, направленные на сбережении лесов, были опубликованы в газете «Ведомости»: первый указ в феврале 1715 года «О нерублении доброго лесу на дрова», второй – в декабре 1723 года «О неделании дубовых гробов».

фондом главных древесных пород России, хранителями полноводности наших рек. Именно лесу Россия, благодаря Петру I, обязана своим выходом к Балтийскому, Азовскому и Черному морям. Все выше сказанное о деятельности Петра Великого дает основание считать его первым лесоводом России, оказавшим большое влияние на последующее развитие лесного хозяйства страны

### **Из летописи лесного хозяйства России XVIII-XIX вв.**

Императрица Екатерина I, пришедшая на престол после смерти Петра I, оставила управление лесами в ведении Адмиралтейств-коллегии, но значительно смягчила петровское лесное законодательство. В 1726 г. должности вальдмейстеров были упразднены, а леса на местах переданы в ведение воевод.

Недолго правившая Россией императрица Анна Иоанновна отменила этот указ Екатерины I и восстановила в 1731 году вальдмейстерскую службу в том виде, какой она имела прежде, поскольку воровство в заповедных лесах приобрело угрожающий размах. В последующем императрица Елизавета Петровна повелела строго соблюдать все указы и повеления своего отца Петра I и сохранить прежнее устройство управления лесами.

Пришедшая на трон императрица Екатерина II в 1766 г. ввела платный порядок пользования древесиной в казенных лесах. В 1782 г. издала указ, которым все леса на помещичьих землях отдавались в полную собственность их владельцев. Им было дозволено свои леса рубить и продавать внутри государства и отпускать за границу с уплатой пошлины. С этого времени началась печальная летопись истребления частных лесов их собственными хозяевами. Поскольку ка-

зенные леса на местах не были точно отграничены, то и они шли под топор.

В царствование императора Павла I в 1798 г при Адмиралтейств-коллегии был создан Департамент для лесной части (Лесной департамент), а в 1802 г. был высочайше утвержден первый Лесной устав<sup>1</sup>. Лесной устав обобщил все ранее вышедшие указы, инструкции и другие законодательные акты и заменил ранее действовавшую петровскую «Вальдмейстерскую инструкцию». В первой главе Устава излагалась лесная политика и административные вопросы лесоуправления, во второй главе – правила ведения лесного хозяйства. Хозяйственные правила предусматривали необходимость обеспечения постоянства пользования лесом, чтобы была соблюдена «точная соразмерность между рубкой лесов и выращиванием их вновь». К сожалению, по архивным материалам трудно проследить выполнение этих предписаний, по видимому, за редким исключением, они остались только на бумаге. Одной из причин было отсутствие лесных специалистов. В России до начала XIX века не было школ, где преподавались бы лесные науки. Только в 1803 году Александром I учреждается Практическое лесное училище в Царском селе под Санкт-Петербургом, в 1804 г. в Козельске открывается Императорский форст-институт, а в 1813 г. на их базе создается Санкт-Петербургский практический лесной институт, который начал готовить ученых лесоводов. Лесных кондукторов готовила Лисинское лесное училище, открытое на базе егерского училища в 1869 г. Очень медленно пополнялся состав лесничих специалистами с высшим лесным образованием. В 1837 г. они составляли 16,6 % от общей численности, в 1857 г. – 28,6 %, в 1881 г. – 53,1 %.

После введения в действие Лесного устава в России появились первые книги по вопросам ведения лесного хозяй-

---

<sup>1</sup> В 1905 г. был утвержден второй Лесной устав, в 1913 г. – третий.



### **Император Павел I**

В 1798 г. учредил при Адмиралтейской коллегии особый департамент для лесной части. В обоснующей части своего указа он написал: «Пресечь все злоупотребления, ныне вкравшиеся к истреблению лесов». Суть деятельности Лесного департамента состояла в том, чтобы управление лесами обеспечивала их сохранность и правильное использование.



Император Александр I

В 1802 г. утвердил первый Лесной устав, определивший порядок лесоуправления и правила ведения лесного хозяйства. Для подготовки отечественных лесных специалистов в 1803 г. учредил Практическое лесное училище в Царском селе под Санкт-Петербургом, преобразованном в 1811 г. в Императорский форстинститут, на базе которого в 1813 г. создается Санкт-Петербургский практический лесной институт.

ства. В 1804 г. вышел учебник Е.Зябловского «Начальные основания лесоводства», в 1809 г. учебник для лесных школ П.Дивова «Краткое руководство к сбережению и поправлению лесов в Российском государстве», в 1813 г. Г.Гартига «Учебник для лесничих». В последующие годы были изданы книги П.Перельгина, Г.Котта, А.Теплоухова, А.Боде, В.Семенова, Ф.Арнольда и других авторов по вопросам лесоводства, лесоустройства, лесной таксации, лесоохранения, хозяйственного обращения с лесами.

В 1832 г. было учреждено Общество для поощрения лесного хозяйства, которое находилось под покровительством императора Николая I. С 1833 г. Общество начало издавать «Лесной журнал», в котором затрагивался широкий круг вопросов лесного дела. Лесной департамент в 1812 г. был передан в состав Министерства финансов, которое возглавлял граф Е.Ф.Канкрин.

В 1826 г. императором Николаем I было утверждено положение «О новом устройстве лесной части». С этого момента в казенных лесах образовывались лесничества, и Россия обрела лесничего. Началось лесоустройство казенных лесов. В 55 губерниях были образованы лесные управления во главе с губернскими лесничими. В 1837 г. Лесной департамент вошел в состав вновь созданного Министерства государственных имуществ, а в 1839 г. получает военное устройство, образуется «Корпус лесничих». Лесничим присваивались воинские звания, ношение форменной одежды и оружия. Спустя 30 лет, с 1869 г. корпус лесничих перестал считаться армейской воинской частью. В этом же году было принято «Положение о лесной страже в казенных лесах». Им отменялась повинность государственных крестьян по охране казенных лесов и повсеместно вводилась наемная лесная стража из лесников и объездчиков.

Что касается состояния лесного хозяйства в частных лесах, то по оценкам современников оно было удручающим.



Император Николай I

В 1826 г. утвердил положение «О новом устройстве лесной части» по которому Россия обрела лесничества и лесничих. В 1832 г. было учреждено Общество для поощрения лесного хозяйства, которое находилось под покровительством императора Николая I.





Знамя Корпуса лесничих.



Кортик лесничего, который носили классные чины корпуса лесничих в период с 1904 по 1917 годы.

К.Ф.Тюрмер в 1891 г. писал: «Трудно представить себе, как безрассудно уничтожало большинство владельцев свои леса, как только чувствовался недостаток в деньгах, продавался один участок за другим, обыкновенно за бесценок, на сруб, и от леса оставался лишь ничего не стоящий кустарник». Между тем истребление лесов на больших площадях явилось причиной обмеления Волги и других рек, образования сыпучих песков, оврагов и т.п. Это заставило царское правительство отказаться от невмешательства в отношении к частному лесовладению. В 1888 г. правительство издало «Положение о сбережении лесов». Положением все леса европейской части России делились на защитные и незащитные. К защитным относились леса сдерживающие сыпучие пески, по берегам судоходных и сплавных рек и водоемов, на горных склонах, сдерживающие образование снежных обвалов и быстрых потоков. Для осуществления этого положения на местах создавались Лесоохранительные комитеты под председательством губернатора. Без разрешения этого комитета ни частные, ни казенные владельцы не имели права сводить и продавать на свод свои леса.

Кроме хищнических рубок леса России сильно страдали от пожаров, оставляющих на месте хвойных лесов пустыри, в лучшем случае березово-осиновые насаждения. Несмотря на принимаемые ограничения, площадь лесов из года в год продолжала сокращаться, а лесные богатства страны подвергаться истреблению, особенно в ее европейской части. Только за столетие после Петра I в России было вырублено более 22 млн. га лесов.

## **Лесное хозяйство Алтая в дореволюционной России**

### **От лесов ничейных – к царским владениям**

Первые попытки русских проникнуть на территорию Верхнего Приобья относятся к 1632 году, когда отряд казаков под руководством Федора Пушина достиг слияния Бии и Катуня. В 1709 г. здесь была построена Бикатунская крепость, которую в следующем году сожгли джунгары. Заселение предгорий Алтая началось только после постройки крепостей: Белоярской (1717 г.), Бийской (1718 г.), Усть-Каменогорской (1720 г.). Под их защитой на берегах рек стали появляться первые русские поселения. Заселение носило стихийный характер и в первую очередь осваивались районы с плодородными землями. В эти времена леса не представляли собой чьей-либо собственности и использовались поселенцами для удовлетворения своих потребностей в древесине для возведения жилья, на топливо, бытовые поделки. Леса являлись местом охоты, устройства пасек, сбора грибов и ягод. Поскольку лес был ничейным, всякий рубил его там, где считал наиболее удобным и столько, сколько ему требовалось.

Промышленное освоение алтайских лесов началось в первой половине XVIII века, когда уральский горнозаводчик Акинфий Демидов построил здесь первые медеплавильные заводы. В 1729 г. начал действовать Воскресенско-Колыванский медеплавильный завод на реке Белой, в 1744 г. был пущен в действие Барнаульский медеплавильный завод на реке Барнаулке. По применявшейся в те времена технологии



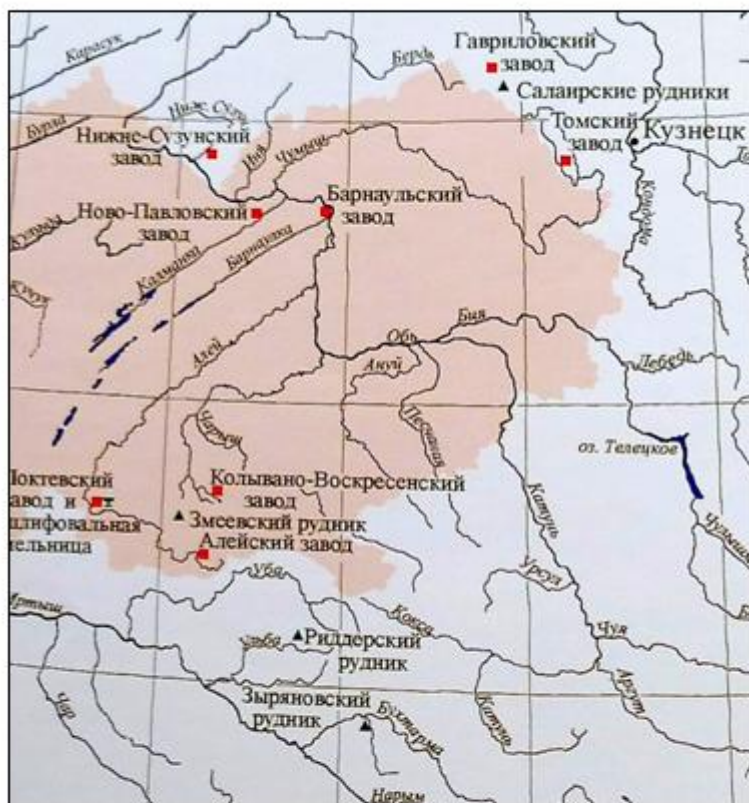
Акинфий Никитич Демидов (1678-1745)  
Открыватель и первый владелец рудников  
и медеплавильных заводов на Алтае.  
Он же был и первым хозяином алтайских земель и лесов

для выплавки металлов требовался древесный уголь, и расходовалось его в три раза больше, чем руды. Поэтому при выборе мест для строительства заводов предпочтение отдавалось наличию водных и лесных ресурсов. Считалось, что важнее было более близко иметь обилие лесов, чем рудники, что проще с далека возить руду, чем древесный уголь, благо для этого использовался дармовой труд приписных крестьян. Еще в 1742 г. Демидов добился приписки к заводам 200 крестьянских дворов из близлежащих деревень. Для отбывания обязательных повинностей приписные крестьяне должны были рубить лес и выжигать уголь, доставлять руду, прокладывать и чинить дороги, тушить лесные пожары.

В 1735 г. на Алтае были найдены месторождения серебряных руд, что придало ему особую значимость. В 1747 году императрица Елизавета Петровна издала указ, которым все рудники и заводы умершего А.Н.Демидова, а вместе с ними и земли, леса, деревни с приписанными к заводам крестьянами, становились собственностью императорского двора. Открытие на этой территории месторождений серебряных руд, переоборудование медеплавильных заводов на сереброплавильные, сулило царскому двору получение огромных доходов. Для управления горнозаводским производством было создано ведомство Колывано-Воскресенских заводов, подчинявшееся исключительно Кабинету Её Императорского Величества. Добыча руды и выплавка из нее серебра, начиная с 50-х годов XVIII века в горном ведомстве стало главным видом деятельности. Основные месторождения серебряных руд были в Змеиногорском, Зырянском, Ридерском и Салаирских рудниках.

С 1750 года начались поиски мест для строительства новых заводов. С учетом наличия лесов и водных ресурсов были построены и начали действовать новые плавильные заводы: Ново-Павловский, Нижне-Сузунский, Алейский, Локтевский.

## Горно-металлургическое производство во второй половине XVIII века



Рудники и металлургические заводы  
Кольвано-Воскресенского горного ведомства  
во второй половине XVIII века  
Карта из Исторического атласа Алтайского края, изд. 2006 г.

Древесина для выжига угля заготавливалась в близлежащих к заводам лесах по мере надобности. Уголь выжигался в «куренях» и сами рубки получили название «курёных». Выбирался подходящий лесной массив и вырубался участками шириной в версту и более. Никакого понятия о лесосечном способе рубки не было. После вырубки одних участков переходили с рубкой в другие, исходя из принципа, что лесные богатства здесь неисчерпаемые. Лес рубился не только на выжиг угля для металлургии. Дрова в заводском производстве шли на выплавку штейнов, бревнами укрепляли шахты горных выработок. Значительные объёмы древесины шли на удовлетворение потребностей населения. Заведовали лесами заводские конторы и их главной задачей было обеспечение углем плавильного производства. Для охраны лесов содержалась лесная стража, состоящая из лесовщиков и полесовщиков, которые набирались из заводских служащих, чаще всего инвалидов.

В результате неупорядоченных, бессистемных рубок в течение 30-лет, были истреблены лесные массивы в окрестностях Колыванского сереброплавильного завода, необходимые для выжига угля. В результате чего Колыванский завод в 1759 году был закрыт.

Бессистемная вырубка лесов дала повод беспокойства горному начальству, что заводы могут остаться без ресурсов топлива для своей деятельности. В 1764 г. появляются Правила, регламентирующие строительство домов и дворовых строений. В Правилах указывалось, какие дома и дворовые постройки разрешалось иметь различным категориям жителей, какой лес использовать на полы, заборы и отопление. Мастерским и работным людям поселка приписано иметь на две семьи «по одной большой избе с сеньями» Холостые и малосемейные мастерские лишались права на обзаведение собственным домом и должны были жить на квартирах у заводских служащих и обывателей, имевших собственное жильё, либо в казармах. Основная идея документа состояла в том,



Въжигание древесного угля в куреньях. Иллюстрация из книги И. Шлаттера «Обстоятельное наставление рудному делу», изданной в 1760 г.



чтобы «собственное домовое и дворовое строение иметь не по их прихотям, дабы от излишних домов и строений, так и от отопления оных, напрасной траты и гибели лесам отнюдь не было». Запрещалось рубить на дрова растущий лес. Как долго и в каком объёме продержались ограничения, введенные в середине 60-х гг. XVIII в. в лесопользовании населением, определить трудно. Но уже к концу XVIII в. одно из требований правил 1764 г. о наличии в доме одной печи для отопления явно не соблюдалось. Например, в 1799 г. при Павловском заводе числилось 262 дома, в которых было 320 печей, в поселке при Змеиногорском руднике - 735 домов, в них 1704 печи.

Другой мерой регламентирования отпуска леса частным лицам были отводимые места рубки. В Положении Горного совета 1783 г. предписывалось на небольшие постройки, дрова и мелкие поделки отводить засохшие, поломанные деревья или валежник. На постройку новых домов и ремонт старых выделялся хороший лес, но расположенный по большим рекам не ближе 50 вёрст от завода, по малым рекам на расстоянии не ближе 20 вёрст. Для заготовки леса населению выписывался билет, где указывалось, сколько и каких деревьев следует вырубить. Деревья помечались специальным клеймом, отличавшимся от казенного, что позволяло поштучно проконтролировать произведенную заготовку древесины.

### **Первые попытки организации лесного хозяйства**

До начала 80-х годов XVIII века. в Колывано-Воскресенском горном округе отсутствовало какое-либо систематическое изучение лесов, следовательно, не было и исходных данных для организации лесного хозяйства, как такового. Заводская администрация в объемах рубки лесов исходила из нужд заводов и рудников.

Первый шаг по созданию специализированного управления лесами в округе был сделан в 1769 г., когда для «смотрения» за заводскими лесами была учреждена должность форстмейстера. Первым форстмейстером был назначен И.Г.Мартин, прибывший с Горноблагодатских заводов. В последствии он 18 лет возглавлял эту службу. Организовывалось форстмейстерское подразделение с лесоохранными и лесохозяйственными функциями. В распоряжение форстмейстера поступили офицеры при лесных делах» горных (заводских) контор и лесные смотрители, именовавшиеся в документах полесовщиками. Последние охраняли вверенные им дистанции от самовольных порубщиков, небрежного обращения с огнем, организовывали опалку лесов и тушение пожаров, отводили делянки сельским обществам для рубки по билетам, выданным офицерами при лесных делах.

В 1783-1785 гг. проводились первые работы по межванию лесов. При этом обозначались границы лесных массивов для работы конкретных предприятий Кольвано-Воскресенского горного округа с расчетом на 100 лет.

Значительные изменения в лесном хозяйстве России произошли, когда Император Павел I в 1798 г. учредил при Адмиралтейской коллегии Лесной департамент, а в 1802 году был высочайше утвержден первый «Лесной Устав». Однако еще до этого, в 1786 г. Императрица Екатерина II распорядилась ввести в действие проект Устава о лесе на территории Кольвано-Воскресенских заводов.

Лесной устав 1802 года обобщил все ранее вышедшие указы, инструкции и другие законодательные акты и заменил ранее действовавшую «Вальдмейстерскую инструкцию», изданную еще при Петре I.. В уставе излагались правила ведения лесного хозяйства, ставилась необходимость соблюдения соразмерности между рубкой лесов и выращиванием их вновь. К сожалению, эти предписания оставались только на бумаге. В 1810-1815 годах по приказу начальника



Картина И.Н.Крамского «Полесовщик», написанная в 1874 г. Так изобразил художник лесного сторожа с дубиной. Картина находится в Третьяковской галерее.

округа Колывано-Воскресенских заводов Эллера был вырублен на уголь и дрова густой сосновый лес, примыкавший с северо-запада к городу Барнаулу, который при прежних начальниках Качке и Чулкове считался заповедным. В результате город получил пустынные окрестности и лишился естественной защиты от боровых песков, надвигавшихся на Барнаул с запада. Мощный слой всхолмленных мелкозернистых песков занял значительную территорию и постепенно передвигался к берегу Оби. Все это, в последствии на долгие годы создало проблемы в развитии города. К началу XX века от левобережного соснового массива остался лишь небольшой участок, именуемый Дункиной рощей.

Создание специализированного форстмейстерского подразделения не явилось вехой улучшения ведения лесного хозяйства в кабинетских лесах. Будучи производным от горно-заводского управления и обслуживая его потребности, оно так и не обрело устойчивых позиций. С 1787 г. И.Г.Мартин был переведен на другую работу и практически эта должность так и оставалась вакантной. Форстмейстерское подразделение автоматически прекратило свое существование и его функции перешли к Заводской части канцелярии и горным конторам. Последние и являлись реальными распорядителями лесных ресурсов, главной задачей которых было не сохранение лесных массивов, а выполнение годового наряда по производству серебра. Выполнение лесоохранных и лесохозяйственных задач было сведено к минимуму и переложено на полесовщиков.

В течение XVIII века господствовало убеждение, что лес восстанавливается сам по себе. Вырубленные места должны были зарастать силами самих же насаждений – самосевом. Из этой установки и производились рубки леса. Для улучшения лесовозобновления практиковали простейшие способы: запрет на рубку молодой поросли, оставление се-

менных деревьев, уборку порубочных остатков. Но и они далеко не всегда соблюдались.

Но наряду с этим надо отметить, что первые опыты в Сибири по искусственному разведению древесных пород были проведены в 1766 г. академиком К.Г.Лаксманом около Барнаульского завода. Результаты его работ под названием «Наилучший способ сеять семена для произрастания лесов в Сибирских землях» были опубликованы в 1769 г. в трудах Вольного экономического общества. Имеются сведения что в начале 1800 годов П.К.Фроловым в Горной Колывани вблизи Колыванского озера производились посевы сосны. После успехов К.Г.Лаксмана и П.К.Фролова в Западной Сибири началась закладка ботанических садов и первых опытов по акклиматизации древесных и кустарниковых пород.

Учета лесных пожаров в XVIII веке администрация Колывано-Воскресенских заводов не вела, поэтому нет сведений о масштабах данного явления. В труднодоступных таежных массивах пожары могли продолжаться неделями и, при невозможности тушения, площадь их распространения зависела исключительно от погодных условий. Все это давало возможность современникам утверждать, что «алтайские леса постоянно горят на огромных пространствах». Судя по выявленным позднее площадям гарей, пожары наносили колоссальный ущерб. Основными причинами лесных пожаров были небрежное обращение с огнем населением и умышленные поджоги.

С особой остротой стояла проблема выжигания крестьянами своих сенокосов и пашен, пуск так называемых «палов», при которых огонь при известных условиях мог перейти в лес. Часто причинами пожаров в заводских лесах становились многочисленные курени при выжиге угля.

После введения в 1802 г. в действие Лесного устава в России появились первые книги по вопросам ведения лесного хозяйства. Эти книги поступали в библиотеку горной адми-



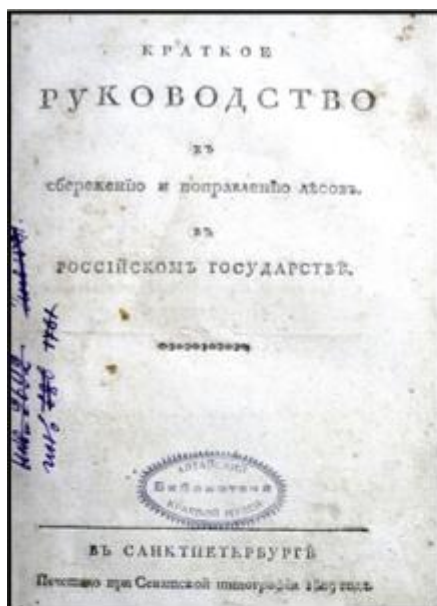
Лаксман  
Эрик Густавович  
(1737-1799)

Академик Петербургской академии наук. В 1764-1766 годах жил в Барнауле, вел исследовательские краеведческие работы. В 1766 г. впервые произвел посевы сосны в бору около Барнаульского завода.



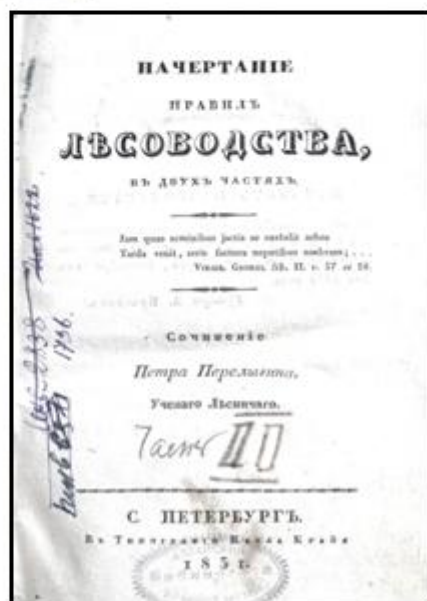
Фролов  
Петр Козьмич  
(1775-1839)

Горный инженер. С 1817 г. - начальник округа Кольвановоскресенских заводов, с 1822 по 1830 гг. - одновременно гражданский губернатор Томской губернии. В 1801-1803 гг. Фролов руководил лесной частью округа в должности фюрстмейстера. При нем на значительной площади были заложены лесные культуры сосны вблизи Кольванского озера.



Первые книги о лесах стали издаваться в начале XIX века. В 1809 г. вышла книга П.Г.Дивова «Краткое руководство к сбережению и поправлению лесов в Российском государстве». Книга имелась в библиотеке Канцелярии Колывано-Воскресенского горного начальства. На снимке титульный лист книги из фондов АГКМ

В дальнейшем библиотека стала регулярно пополняться новыми книгами лесной тематики. На снимке титульный лист книги ученого лесничего П.Перельгина «Начертание правил лесоводства», изданной в двух частях в 1831 г. Фото из фондов АГКМ..



нистрации, но не было лесных специалистов и лесными делами занимались горные инженеры. В России до начала XIX века не было школ, где преподавались бы лесные науки. Только в 1808 году был создан Петербургский практический лесной институт, который начал готовить специалистов - лесоводов.

### **Первые лесничества на Алтае**

В 1830 году все Колывано-Воскресенские заводы, рудники, земли и леса были сданы на 25 лет в аренду Министерству финансов. Вместо Горного ведомства Колывано-Воскресенских заводов был образован Алтайский горный округ. Главные задачи арендатора остались прежние – добывать и плавить серебро.

Министерство финансов первым проявило заботу о состоянии лесов округа. Министр финансов Е.Ф.Канкрин сам написал Инструкцию об управлении лесной частью на горных заводах хребта Уральского, которая получила распространение и на Колывано-Воскресенские заводы. Перед администрацией горного округа была поставлена задача представить в течение четырех-шести лет генеральные карты заводских дач и лесов, их описание и план действий по упорядочению лесного хозяйства. Были установлены нормы бесплатного отпуска леса приписным крестьянам, ограничив его 50 бревнами и 5 куб. саженьями дров на усадьбу.

Еще в 1826 г. было утверждено положение «О новом устройстве лесной части». С этого момента Россия обрела лесничего. Образовывались лесничества, которые на своей территории должны осуществлять практическую деятельность по планомерному ведению лесного хозяйства. В 1839 году был образован «Корпус лесничих», получивший военное устройство. Лесничим присваивались воинские звания,





**Егор Францевич Канкрин (1774-1848)**

Министр финансов России с 1826 по 1844 гг.  
Лесной департамент с 1812 по 1837 гг. находился  
в ведении Министерства финансов. Е. Ф. Канкрин  
в 1830 г. лично составил «Инструкцию об управлении  
Лесной частью на горных заводах хребта Уральского,  
по правилам лесной науки и доброго хозяйства».  
Указанная инструкция распространялась и на леса  
Кольвано-Воскресенского горного ведомства

**ИНСТРУКЦІЯ**  
**ОБЪ УПРАВЛЕНІИ**  
**ЛѢСНОЮ ЧАСТІЮ**

**НА**  
**ГОРНЫХЪ ЗАВОДАХЪ**  
**ХРЕБТА УРАЛЬСКАГО,**  
**ПО ПРАВИЛАМЪ ЛЕСНОЙ НАУКИ И**  
**ДОБРАГО ХОЗЯЙСТВА.**

---

**Изданная Министромъ Финансовъ**  
**въ 1830 году.**

---

**САНКТПЕТЕРБУРГЪ.**

**Печатано въ Типографіи Экспедиціи заготовле-**  
**нія Государственныхъ бумагъ.**

**1 8 3 3.**

Титульный лист Инструкции об управлении лесною частью на горныхъ заводахъ хребта Уральскаго по правиламъ лесной науки и добраго хозяйства, составленной Министромъ финансовъ Е. Ф. Канкринымъ в 1830 г. Ее действие распространялась и на Кольвано-Воскресенскіе заводы. Известные русскіе ученые-лесоводы П. Вережа и А. Рудзкій называли труд Е. Ф. Канкринна «однимъ изъ самыхъ важныхъ материаловъ для истории русскаго лесоводства»

ношение форменной одежды и оружия. Окружной лесничий в правах приравнивался к батальонному командиру, участковый подлесничий – к ротному командиру

Однако в лесах Алтайского горного округа реорганизация управления лесами затянулась на десятилетие. Только в 1840 г. при Алтайском горном правлении создается Лесная часть, которую возглавил подпоручик корпуса лесничих Д.А.Машуков. Еще прошло десять лет, когда были утверждены штаты лесной части. Предусматривалось формирование 5 окружных лесничеств: Барнаульского, Сузунского, Салаирского, Локтевского и Змеевского, во главе которых стояли окружные лесничие. Сам управляющий Лесной частью имел в непосредственном заведовании Барнаульское лесничество. Лесничества в свою очередь подразделялись на 3, 4 и даже 6 (Барнаульское) подлесничеств, которые возглавляли старшие и младшие подлесничие. В составе подлесничеств находились дистанции, в которых непосредственный надзор за лесами несли полесовщики. Предусматривалось содержание 269 полесовщиков и пяти лесных застав на крупных реках для прекращения самовольного сплава леса. Форменной одежды у лесной стражи не было, но им выдавались нагрудные знаки, на которых указывался номер дистанции и первые буквы названия подлесничества. При всем этом ощущалась нехватка квалифицированных кадров. Из-за этого Змеевское лесничество объединялось с Локтевским. Из 20 штатных мест подлесничих в 1850 г. были заняты лишь 15. из 274 полесовщиков – 148..

Не смотря на это, создание Лесной части, как особого подразделения окружной администрации, можно считать исходным рубежом, с которого началось развитие и выделение лесной отрасли с самостоятельным направлением деятельности на Алтае. Забота об охране лесов и ведении правильного лесного хозяйства теперь ложилась на плечи управляющего

Лесной частью, его помощника, окружных лесничих, подлесничих и полесовщиков.

Управляющий Лесной частью Д.А.Машуков составил должностные инструкции, формы отчетов по лесничествам, разработал таксы за отпускаемые лесные материалы. В 1844 году им были составлены «Правила рубки дров» В этот период для заводов и рудников ежегодно заготавливалось более 1200 тыс. м<sup>3</sup> дров и около 120 тыс. бревен различных размеров. Ставилась задача, чтобы рубка дров производилась делянками шириной 50-100 сажень с оставлением семенных деревьев по 20-25 штук на десятине и сохранялся подрост хвойных пород толщиной до 2,5 вершков. Предусматривалось, что в первую очередь в рубку отводились участки с горелым лесом.

Что касается технической стороны применявшихся лесозаготовок, то она длительное время оставалась несовершенной. До 50-х гг. XIX в. рубка дров в Алтайском горном округе производилась исключительно топором. При этом терялось от 15 до 20% заготавливаемой древесной массы. Только в 1852 г. Алтайское горное правление рекомендовало, по примеру Уральских заводов, для рубки дров на казенные потребности использовать пилы. Их изготовление было налажено на Гурьевском заводе приглашенными уральскими мастерами.

Одной из первоочередных задач Лесной части стало сверка границ лесов, поскольку выяснилось низкое качество проведенных ранее работ по межеванию и малоценность составленных при этом картографических материалов. За 16-летний период лесоустроительных работ (1842 - 1857 гг.) было снято на планы и описано 3900 тыс. десятин лесных массивов. В 1872 г. была составлена первая более подробная карта лесов округа. При этом, черневые и горные леса, в силу своей труднодоступности и особенностей произрастания, даже в начале XX века были практически не исследованными и

выпадали из лесохозяйственного оборота, хотя здесь имелись значительные площади пихтовых, кедровых и лиственничных лесов. На самом деле они постоянно страдали от продолжительных и опустошительных лесных пожаров, которые никто не тушил. По более поздним данным только в бывшей Ойротской автономной области насчитывалось 131 тыс. га горельников, в т.ч. 71 тыс. га в кедрачах. Что касается березово-осиновых колков, имевшихся в Кулундинской степи, то практически они не интересовали администрацию горного округа и также выпадали из лесохозяйственного оборота.

### **Лесное хозяйство после отмены крепостного права**

Отмена крепостного права в 1861 году, внесла коренные изменения в работе заводов и рудников Алтайского горного округа. Теперь производство надо было вести раскрепощенными людьми. Несмотря на принимаемые усилия, горная промышленность округа вступила в полосу кризиса. Росли расходы на добычу и перевозку руды, на выжигание и доставку угля. Количество выплавляемого серебра резко сократилось. Сереброплавильные заводы стали убыточными. На Лондонской бирже пуд серебра можно было купить за 165 рублей, тогда как себестоимость его на Алтае обходилась в 1300 рублей. Начались поиски путей извлечения дополнительных доходов из земельных и лесных ресурсов.

Реформа 1861 г. внесла определенные изменения и в порядок пользования землей и лесом местным населением. Приписные крестьяне горного округа становились свободными сельскими обывателями. До этого они бесплатно пользовались землями и лесами, неся за это ряд повинностей. Теперь за пользование всеми угодьями бывшие приписные крестьяне облагались оброком по 6 рублей с ревизской души, из которых 4 р. 50 коп. являлись доходом Кабинета, а 1 р. 50

коп. шли в пользу Государственного казначейства. Освобождая крестьян, царь выделил землю в их пользование, но собственность на нее оставил за собой.

Что касается лесов, то распоряжение ими оставалось в полном и исключительном ведении Горного начальства, которое обязано было лишь безвозмездно отпускать как дровяной так и строевой лес уплачивающим оброк крестьянам в размерах ранее установленной нормы: 50 бревен и 5 куб. сажень дров на усадьбу. Для получения леса крестьяне, помимо уплаты оброка, должны были отрабатывать опалковую повинность и участвовать в тушении лесных пожаров. Проведение опалок Администрация горного округа рассматривала как безвозмездную повинность крестьян, смежных с заводскими лесами деревень, которые должны приступать к выжиганию своих полей и сенокосов не прежде, чем до предварительной опалки лесов. Поскольку опалка была повинностью, крестьяне с большой неохотой шли на ее исполнение. На практике часто опалка сама становилась причиной лесных пожаров. Современниками отмечалось, что тушение лесных пожаров происходило с большими опозданиями и это приводило к распространению огня на больших площадях.. Одной из причин неаккуратной явки крестьян на тушение пожаров было и то, что привлечение отрывала их в самое «горячее» время от сельскохозяйственных работ.

На рубку леса крестьянам выдавались валовые билеты на общину по числу усадеб. Валовый билет имел силу в течение шести месяцев со дня выдачи. В билете оговаривались место, время, размеры порубки. Община распределяла разрешенный к вырубке лес по усадьбам. Рубить лес крестьяне могли только для собственных нужд. Продажа бесплатно отпущенного леса преследовалась как самовольная порубка. Крестьянам не запрещалось заниматься лесоторговлей, но только при условии покупки леса у Кабинета за попенную плату. Право бесплатного пользования дровяным лесом из

заводских дач было также предоставлено обывателям горнозаводских селений, которые продолжали горнозаводские работы по вольному найму. Прочим лицам, проживавшим в заводских селениях, отпуск леса производился за установленную попенную и посаженную плату

В 1867 г. был упразднен военизированный статус Корпуса лесничих. Решением Кабинета лесным офицерам Алтайского горного округа были присвоены гражданские чины. Теперь вместо погон применялись наплечные чинообразующие знаки, которые вскоре были изменены на петлицы на форменной одежде. При всем этом права и обязанности управляющего Лесной частью, окружных лесничих, подлесничих и полесовщиков остались прежние.

В 1883 г. была проведена административная реформа, в результате которой лесные округа ликвидировались, а вместо их вводились арендные районы и лесничества. Было организовано 9 лесничеств: Барнаульское, Томское, Салаирское, Змеиногорское, Локтевское, Павловское, Сузунское, Бийское и Обское и 12 подлесничеств. Лесным хозяйством Алтайского горного округа, как и прежде, заведовал окружной лесничий, одновременно возглавлявший Барнаульское лесничество. В подчинении окружного лесничего находились участковые лесничие, помощники и лесная стража. Для контроля за полесовщиками была учреждена новая должность лесного объездчика. В 1889 г. лесная стража состояла из 224 объездчиков и полесовщиков.

Вторая половина и конец XIX в. отмечены попытками Кабинета получить больше дохода от пользования лесом. В 1884 г. была сокращена норма бесплатного отпуска лесных материалов крестьянам до 7 бревен, 50 жердей, 100 кольев и 5 куб. сажень дров на усадьбу. Преследовалась цель заставить крестьянина покупать лес у Кабинета, как необходимое условие создания доходного лесного хозяйства. Все бесплатные отпуска лесных материалов должны были прекратиться с

окончанием землеустройства. В крестьянской среде зрело недовольство, порождающие попытки самовольного пользования лесом. Крестьяне требовали предоставления права бесплатного пользования лесом «в пределах хозяйственной необходимости» Ряд принимаемых Кабинетом мер по сокращению бесконтрольного и беспощинного крестьянского лесопользования не давал ощутимых результатов. Предстоявшее землеустройство должно было разграничить общинные и кабинетские леса и юридически закрепить установленные границы. В конечном итоге это должно было стать необходимым условием для успешного развития коммерческого лесного хозяйства.

В 1885 г. в связи с истечением срока аренды все заводы, рудники, земли и леса были возвращены в велеие Кабинета Его Императорского Величества. К этому времени площадь Алтайского горного округа составляла 436 тыс. км<sup>2</sup>. Однако это не внесло каких либо изменений в управление лесами.

### **Состояние алтайских лесов после закрытия горного производства.**

В 1893 году был закрыт Барнаульский завод, а к 1897 году закрыты и все остальные сереброплавильные заводы Алтайского горного округа Из крупных предприятий Кабинета в округе остались только Гурьевский завод, производящий чугун и железо, и Колыванская шлифовальная фабрика.

На протяжении почти столетия Алтай по производству серебра занимал первое место в России. Всего в горном ведомстве с 1745 г. по 1896 г. было выплавлено 124,4 тыс. пудов серебра. На выплавку металлов расходовалось большое количество древесины По сведениям А.И.Кулибина, опиравшем деятельность Колывано-Воскресенских заводов в



1789 г., на выплавку 1000 пудов серебра употреблялось до 160 тыс. коробов угля, на выжиг которого расходовалось до 46750 куб. саженой дров (1 куб. сажень = 9,7183 куб.метра).. С началом в 1797 г. разработок более убогих и тугоплавких руд Салаирских месторождений расход дров на выжиг необходимого количества угля увеличился до 61395 куб. саженой.

Поскольку вырубка лесов производилась в ближайших к заводам куренях, то лесные площади активно уменьшались. Несмотря на огромное почвозащитное и водоохранное значение ленточных боров, именно они подверглись наибольшей эксплуатации для нужд горнозаводского комплекса. В конце XIX века исследователи отмечали, что «Кислянский, Бурлинский и Северный боры безнадежно истощены пожарами и порубками». Локтевский бор площадью 63 тыс. десятин благодаря поредению совсем сгинул под грудой песков, наносимых юго-западными ветрами. Ученый лесовод Перетолчин в своих воспоминаниях указывает, что последнюю сосну этого бора он видел в 1905 г., торчала только вершина дерева. Участь беспощадных рубок постигла Озерский бор; где от старого леса остались одни "маяки", или редкий перестой. Скрашивало картину здесь лишь хорошее возобновление. Вот как описывает состояние лесов в окрестностях Барнаула А.А.Черкасов, бывший в 1885-1894 гг. его городским головой: «Еще не так давно, каких-нибудь 50 или 60 лет, около Барнаула были громадные леса, но теперь почти все его окрестности имеют характер степи и только с южной его стороны примыкает тощий бор молодого сосняка, да на правой стороне Оби кое-как сохранились остатки когда-то громадного бора. Не далее как в двух верстах к северу от города есть так называемый Крутой лог, выходящий своим устьем к левому берегу Оби, в котором в помянутое время был такой лес, что в нем легко было заблудиться, и женщины боялись ходить туда за грибами и ягодами. А ныне тут голая земля со

старыми пнями и вместо бывшей дичи пасется городской скот. То же самое можно сказать и о долине речки Пивоварки».

В 1893 г. управлением Алтайского горного округа было проведено обследование состояния ленточных боров. В итоге 34 % площади боров были признаны истощенными (Барнаульско-Семипалатинская лента), 15 % боровых дач уничтоженными (Склюихинский бор, Локтевская боровая лента), 18 % лесных дач расстроены бессистемными рубками и пожарами (Кулундинская лента, почти весь Большой Гатский бор). Таким образом только  $\frac{1}{3}$  ленточных боров имела удовлетворительное состояние..

С развитием пароходства, начиная со второй половины XIX века, началось настоящее истребление лесов в прибрежье р.Оби. Только в навигацию 1891 г. на Оби ходили 68 пароходов и все они топились дровами. Усиленной эксплуатации подверглись Приобские боры вдоль сплавных рек Бобровки, Камышенки, Большой речки, Петровки.

В черневых лесах существовала только грубая форма их эксплуатации. Определенных мест рубок никогда не отводилось, и каждый выкупивший билет рубил лес, где ему вздумалось.

Значительный ущерб лесному хозяйству причиняли лесные пожары. С особой остротой стояла проблема выжигания крестьянами своих сенокосов и пашен, пуск так называемых «палов», при которых огонь при известных условиях часто переходил в лес. Поскольку палы производились весной, то и большинство пожаров приходилось на весенние месяцы.

В 1853 г. высочайшим повелением было запрещено выжигать поля и степи в Западной Сибири. Крестьянам разрешалось выжигать пашни только весной, не позднее 10 мая. Работы должны были производиться силами сельских обществ, под руководством сельского старшины и при нали-

чии людей с противопожарными инструментами. Однако административная борьба с обычаем выжигания полей и лугов, по признанию властей, была «почти бесплодной», а все изданные по этому поводу правила не приносили никаких существенных результатов. Имело место и умышленные поджоги лесов. Среди мотивов умышленных поджогов чаще всего встречалось желание крестьян получить выгоревший лесной участок под пашню или пастбище, что особенно проявилось с началом землеустройства. Нередко крестьяне, узнав о том, что их вызывают для тушения пожаров в отдаленных местах, поджигали близлежащие леса, чтобы отправиться на его тушение и не отрываться от хозяйства надолго. В своих воспоминаниях А.А.Черкасов приводит случай, когда крестьяне, не желая тушить пожар в дальнем бору за 50 верст, подожгли ближний к деревне Бобровский бор, рассуждая, что тут то и тушить поближе и сушняк будет дома, и топорыщев и оглобель даром нарубим. Лесные поджоги также были способом сведения счетов с лесной администрацией или лесной стражей, а также сокрытия следов самовольных порубок. Довольно широко распространилась практика поджогов с целью получения сухостоя из гарей по пониженным таксам.

### **Реформа 1896 г.: Вместо лесничеств – именные**

До закрытия заводов лесные ресурсы преимущественно использовались для удовлетворения потребностей в древесине горно-металлургического производства. Используемый лес не обладал самостоятельной ценностью, так как являлся неотъемлемой частью технологического процесса в металлургии. Купля-продажа лесных материалов практиковалась в ограниченных размерах.

После закрытия заводов в распоряжении Кабинета остались земли и леса и теперь первоочередной стала задача извлечения дохода из этих ресурсов. Для ее решения в 1896 году была проведена административно-хозяйственная реформа. Вместо 11 лесничеств и 3 арендных районов территория округа была разделена на 12 имений с земельно-лесными функциями. В основе их создания была положена идея децентрализации управления и объединение надзора по земельно-лесному хозяйству, с передачей имениям части полномочий Главного управления округа.

Управление имением осуществлял управляющий, непосредственно подчиненный начальнику округа. Ему придавались помощники, которые заведовали определенными участками имений, Должность помощника управляющего имением в целом соответствовала должности казенного лесничего. Они осуществляли непосредственный контроль за действиями лесной стражи, заведовали хозяйственными заготовками леса и рядом других направлений на своих участках.

В ходе реформы 1896 г. были предусмотрены должности лесных смотрителей. Назначались они в случаях, когда помощнику управляющего имением по обширности заведываемого участка было затруднительно исполнять весь круг обязанностей. По выполняемым обязанностям должность лесного смотрителя можно соотнести со штатной единицей лесного кондуктора в казенных лесах. Назначались лесные смотрители в наиболее удаленные лесные дачи имения, где для заведывания получали «надзоры» с подчинением ему объездчиков на территории надзора. Смотрители были обязаны контролировать действия лесной стражи, выдавать лесорубочные билеты и следить за исполнением норм рубок, составлять протоколы о нарушениях Лесного устава и т.д.

Были произведены изменения и в составе лесной стражи. Теперь вместо полесовщиков введены должности объездчиков старшего и младшего окладов (объездчики младшего оклада получали 15 руб. в месяц; старшего - 20 руб.). Название должности «полесовщик» осталось только у общинной лесной стражи. Объездчики старшего оклада не начальствовали над объездчиками младшего оклада. В лесную стражу принимали лиц, достигших 21-летнего возраста, не судимых, не занимавшихся торговлей спиртными напитками, не состоявших в родстве с лесной администрацией.

Объездчики и лесные смотрители состояли в непосредственном подчинении помощников управляющих именьями. В ведении объездчиков находились объезды. В 1907 году охрана кабинетских лесов обеспечивалась 46 лесными смотрителями и 684 объездчиками. Кроме штатных объездчиков на пожароопасный период нанимались еще 73 пожарных объездчика.

При Главном управлении Алтайского округа были учреждены должности 3-х старших и 2-х младших лесничих, которым вменялся общий надзор за ведением рационального лесного хозяйства и контроль за действиями администрации имений и лесной стражи. По выполняемым обязанностям они соотносились с должностью лесного ревизора в казенных лесах Томской губернии.

При реорганизации лесной отрасли были пересмотрены региональные нормативные акты. В 1897 г. утверждены «Правила по Лесной части в Алтайском округе», «Наказ лесной страже Алтайского округа», «Правила хозяйственной заготовки леса в Алтайском округе». В правилах по лесной части еще раз подчеркивалось, что все леса находящиеся в границах Округа составляют частную собственность Государя Императора. Охрана лесов рассматривалась в качестве основного средством недопущения несанкционированных



Нормативные документы, утвержденные для лесов Алтайского округа: Правила по лесной части (1897), Наказ лесной страже (1898), Инструкция для устройства лесов (1896), Правила хозяйственной заготовки леса (1897) и изданные Труды съезда земельно-лесных чинов (1911).

пользований лесом, что было напрямую связано с задачей получения дохода от лесной отрасли.

Лесная стража получала огнестрельное оружие (револьвер или ружье), нагрудный знак, карманный вариант «Наказа», план объезда (надзора). Однако единого обмундирования у стражи по-прежнему не было. Каждый объездчик и лесной смотритель должны были иметь не менее как по одной лошади, которую содержали за свой счет.

Не смотря на принимаемые меры, лесная стража продолжала оставаться не достаточно эффективной. Сказывались ее малочисленность, огромные площади объездов, недостаточное жалование, отсутствие в пределах объездов кордонов, что вынуждало объездчиков жить в близлежащих деревнях, а отсюда постоянная зависимость от населения. В объездчики по-прежнему шли не самые лучшие люди, большая часть их состояла из окрестных крестьян и не отличалась дисциплинированностью. Сказывался и недостаток квалифицированного управленческого персонала. При организации имений из 53 чел. штатного персонала только 2 имели квалификацию ученых-лесоводов, часть - практический опыт руководства лесным хозяйством в предшествовавший период, остальные подбирались из отставных чиновников, канцеляристов, бывших учителей, студентов и т.д. Ситуация кардинально не изменилась и в последующие годы. В 1909 г. среди 12 управляющих имениями были только 4 лесных специалиста, среди 38 помощников управляющих - 6, среди лесных смотрителей - ни одного.

## **Лесные войны**

Одновременно с административно-хозяйственной реформой с 1896 г. на территории Алтайского округа проводилась земельная реформа. Правительство было обеспокоено



Должностные знаки лесных  
объездчиков Алтайского округа





устройством прибывших из Европейской России многочисленных переселенцев. Население Сибири в период с 1897 по 1916 г. возросло более чем в два раза - с 5,8 до 11 млн. человек. Более 40 % переселявшихся в Сибирь устраивались на Алтае, причем в наиболее удобных для проживания уездах степной и лесостепной зон. Во второй половине XIX в. в Алтайский округ переселилось около 600 тыс. человек, за период с 1907 по 1914 г. еще 734 тыс. человек.

При землеустройстве деревням отводились земельные и лесные наделы из расчета: земельные наделы по 15 десятин, лесные наделы по 3 десятины на наличную мужскую душу. Отведенные лесные наделы запрещалось обрабатывать в другие угодья, также не разрешалось продавать лес на корню. Начало отвода лесных наделов означало прекращение бесплатного пользования кабинетским лесом. Проводимое землеустройство создавало много недовольства среди крестьян. При приведении земельных наделов к установленной норме происходило изъятие из свободного оборота значительной части общинных земель и лесов. Лесные наделы отводились не там, где желало население, или отводились меньше 3-х десятинной нормы, или же не отводились вообще.

В Алтайском округе ко времени окончания землеустроительных работ в 1914 г. населению было передано 768 тыс. десятин лесной площади, однако обеспеченность лесом была крайне неравномерной. В целом по округу только 41 % сел и деревень получили положенные по закону трехдешатинные душевые лесные наделы. Таким образом при землеустройстве проблема конфронтации с местным населением по вопросам лесопользования не только не была решена, но еще более усугубилась.

Немаловажную роль в обострении «лесного вопроса» сыграло переселенческое движение. Переселенцы из Европейской России, впервые попадая в многолесные районы,



Пчельник на поляне в черни. Алтайский округ. Фото начала 1900-х годов из книги «Россия. Полное географическое описание нашего отечества». Том 16.



Со второй половины XIX в. на Алтай устремились сотни тысяч переселенцев из Центральной России. Многие из них проникали в леса, рубили и строились, где им было удобно.

На снимке одно из таких переселенческих поселений.

рубил лес там, где это было удобно и не берегли его. Лесной рынок был наводнен дешевым лесом с переселенческих наделов. Во многих местах переселенцы становились настоящими истребителями леса: так, например, около Барнаула почти все лесные колки и даже отдельно стоящие деревья были вырублены.. Имело место образования переселенцами самовольных поселков среди или на краях лесных дач.

Основной причиной значительного распространения самовольных порубок в Алтайском округе являлась применяемая система ограничения лесопользования. До этого крестьяне многими поколениями пользовались лесными ресурсами без каких либо ограничений. В результате в сознании крестьянина сложилось положение, что лес является общим достоянием, таким же, как воздух и вода, пользоваться которым может всякий нуждающийся. Лица, рубившие казенный лес, оправдывались общественным мнением, поскольку древесина представляла собой предмет первой необходимости. Все это приводило к наличию большого числа самовольных порубок, совершаемых из насущной необходимости в строевом и дровяном лесе. Зачастую крестьянин брал лесорубочный билет, но вырубал леса больше, чем было указано в билете. К человеку, подвергнутому наказанию за самовольную порубку, крестьяне относились как к пострадавшему незаслуженно по нелепой случайности.

Слабость лесного надзора и судебно-административной системы создавали ситуацию, при которой виновные в лесонарушениях оставались безнаказанными. В такой ситуации человек, совершивший самовольную порубку, был уверен не только в своей правоте, но и еще в своей безнаказанности. Имели место и умышленные поджоги леса, как способ сведения счетов с лесной администрацией или лесной стражей, а также сокрытия следов самовольных порубок. Довольно широко распространилась практика поджогов с целью получения сухостоя из гарей по пониженным так-

сам. В 1907 г имели место 346 лесных пожаров на площади 46 тыс. десятин, из них на 8 тыс. десятинах полностью повреждены древостои с массой 57 тыс. куб. саженой.

Вопрос о лесе, о праве пользоваться лесом, стал одной из причин крестьянских волнений в 1905–1907 гг. Они превратились в настоящие лесные войны. Поводом для начала массовых крестьянских выступлений стал выход Манифеста от 17 октября 1905 г. «Об усовершенствовании государственного порядка», который, по мнению крестьян, провозгласил, что «земля и лес принадлежат миру, а не Кабинету. Крестьяне поняли гарантию прав и свобод как снятие ограничений в пользовании лесом. Массовые самовольные порубки, начавшись в конце 1905 г., достигли апогея весной-летом 1906 г. В захвате кабинетских лесов участвовали крестьяне более сотни сел и деревень, практически он проявился повсеместно. Крестьяне смежных сел выезжали в леса массой на 300-500 и 1000 подводах, нередко в сопровождении вооруженной охраны. За один «выезд» в лес они вырубали по несколько десятков тысяч деревьев. В феврале 1906 глда управляющий Змеиногорским имением А.Недельский докладывал начальнику Алтайского округа, что «стража не в состоянии прекратить самовольный поруб, тем более, что местные полицейские и сельские власти не оказывают никакого содействия к остановке самовольного поруба. С каждым днем самовольная порубка увеличивается, уничтожаются бора целыми площадями и если не будут приняты энергичные меры, то к весне от боров ничего не останется». Порубки приобрели «эпидемический» характер: лес рубили в огромном количестве «без особой надобности, в силу какого-то ожесточенного желания проявить свободу». В борах разворачивались настоящие сражения. Постоянная лесная стража оказалась бессильной перед этой волной порубок. Местные власти растерялись перед силой и размахом этого массового движения. Порубщиками разгонялись не только

объездчики, но и сельские и волостные власти, а также администрация имений. О секвестре незаконно добытого леса нечего было и думать. После начала массовых самовольных порубок управляющие имениями стали нанимать летучие конные отряды, которые должны были препятствовать рубке леса и участвовать в его секвестре. Однако организация летучих отрядов на местах встречала множество затруднений. Наиболее эффективной силой в борьбе с массовыми порубками были казачьи отряды. В том же Змеиногорском имении удалось довольно быстро подавить крестьянские волнения с помощью казаков. Уже в марте 1906 г. самовольно вырубленный лес был секвестрован.

Нередко власти прибегали к помощи воинских формирований Омского военного округа. В 1905–1907 гг. в Барнаульском и Бийском уездах было введено военное положение. Участие воинских формирований в борьбе с массовыми самовольными порубками сказалось на спаде напряженности, чему также способствовала общая стабилизация обстановки в России. По приблизительным подсчетам зимой 1905–1906 гг. было вырублено около 800 тыс. деревьев. Особенно пострадали Барнаульское, Бийское и Змеиногорское имения. Спустя несколько лет были организованы показательные процессы над участниками массовых порубок, а некоторые активные подстрекатели были высланы из округа.

Массовые самовольные порубки ярко высветили конфликтность земельных отношений, ту сложнейшую ситуацию во взаимоотношениях крестьян и администрации по поводу лесов.

### **Поиск путей к улучшению охраны лесов**

Массовые самовольные порубки в лесах Алтайского округа озаботили Кабинет. В 1907 г. на Алтай была направлена комиссия и по итогам ревизии были приняты меры по

усилению охраны лесов. Были обновлены Правила по лесной части Алтайского округа и Наказы лесной страже. В них уделялось гораздо больше внимания охране лесов. Основным направлением преобразований стало реформирование лесной стражи. Прежнее деление на старших и младших объездчиков, отличавшихся только окладом содержания, упразднялось. Старшие объездчики должны были заменить лесных смотрителей. Должность лесного смотрителя была оставлена, но к лесной страже она уже не относилась. В ведение старших объездчиков передавались «надзоры», отпуск лесных материалов и право контроля над младшими объездчиками. Права и обязанности младших объездчиков оставались прежними, но из их ведения были исключены все коммерческие операции и оставлена только охрана лесов.

Нововведением стал порядок комплектования лесной стражи. Комплектование и надзор за действиями лесных объездчиков были поручены вновь образованному органу при начальнике Алтайского округа - инспекции лесной стражи. Ей предписывалось обновить личный состав объездчиков за счет солдат и унтер-офицеров запаса, не принимать на эти должности крестьян из соседних с объездами деревень. Инспекция занималась подготовкой кандидатов в объездчики, прибывавших из армейских частей. В задачи трех-четырех недельного курса подготовки лесной стражи входило формирование общего представления о лесе, изучение порядка измерения и клеймения деревьев, рубки леса и его поверки, разъяснение объездчикам их прав и обязанностей. После теоретического курса следовала практическая подготовка на местах будущей службы.

Уже к марту 1909 г. инспекция сменила 382 объездчика, более чем наполовину заменив старый контингент охранников. Лесная стража приобрела черты воинского формирования: принятие присяги, единое обмундирование,

вооружение, подготовка и обучение резерва, армейская дисциплина. Форма обмундирования была установлена по образцу сибирских казачьих частей: фуражка черного сукна с синим околышем и таким же кантом по тулье, головной герб и нагрудный знак, для младших объездчиков рубаха темно-синего сукна, для старших объездчиков – мундир. Обмундирование лесной стражей приобреталось за свой счет, но на ее поддержание выдавалось каждому объездчику по 5 рублей в год. На вооружении объездчиков состояли револьверы системы «Смитт и Вессон» и винтовки системы «Бердан», боекомплект на 12 патронов к револьверу и 10 патронов к винтовке. Наличие у лесной стражи оружия и данное ей право его применения для защиты вверенного лесного имущества, а также своей жизни и здоровья, являлось насущной необходимостью, поскольку нахождение в лесу и автономное проживание на кордонах было далеко не безопасно, особенно во время массовых самовольных порубок, когда избиения и убийства лесной стражи, а также поджоги их домов стали распространенной формой «расплаты» с властями. За необоснованное применение оружия, а также за превышение пределов необходимой самообороны объездчики подвергались взысканиям по действовавшему уголовному законодательству.

В результате ревизии 1907 г. был значительно увеличен контингент лесной стражи, составив к 1915 г. 179 старших и 1098 младших объездчиков. Начала реализовываться программа размещения объездчиков в пределах охраняемых ими дач в казенных кордонах. К 1916 г. число кордонов увеличилось вдвое и достигло 799. Были увеличены оклады младшим объездчикам с 15-20 до 25 руб., старшим - с 25 до 35 руб. в месяц. Перечисленные меры преследовали цель отвлечь стражу от незаконных путей обогащения и создать ей необходимый минимум условий для нормальной жизни.

Одной из мер, направленной на пресечение массовых лесных порубок, была организация и использование конных «летучих отрядов». За период 1910-1911 гг. в округе было создано 12 отрядов для тех имений, где имело место массовое лесокрадство. Отряды содержались в районах, где ожидалось массовые порубки для их подавления и секвестра незаконно вырубленного леса.

На борьбу с лесонарушениями отрицательно влияла бюрократическая волокита в рассмотрении дел в судах. В канцеляриях судов находилось большое количество нерассмотренных дел. В 1905 г. еще до начала массовых самовольных порубок в округе скопилось 33 тыс. нерассмотренных дел на сумму более 280 тыс. руб., в 1908 г. количество неоконченных дел возросло до 46 тыс. на общую сумму 528 тыс. руб. Отсутствие оперативности на стадии рассмотрения дел о самовольных порубках и в исполнении решений судов приводило к тому, что порубщики зачастую уходили от преследования и наказания. Но несмотря на это принимаемые окружной и губернской администрацией чрезвычайные меры против массовых порубок сыграли свою роль в сохранении ценных лесных массивов от бессмысленного истребления и на время заставили население в какой-то степени смириться с навязываемыми ему новыми правилами лесопользования.

### **Охрана лесов от пожаров в начале XX века**

Охрана лесов от пожаров занимала особое место в хозяйственной деятельности кабинетской администрации.. Пожары, представляли реальную угрозу лесным ресурсам, принимая иногда грандиозные размеры и становясь стихийным бедствием. Широкое распространение получила неявка крестьян на тушение лесных пожаров. При этом привлечь за



это виновных к ответственности практически было невозможно из-за большого числа нарушителей. Одной из причин был безвозмездный труд привлекаемых крестьян. Обязательный характер привлечения населения к тушению пожаров приводил к тому, что крестьяне на пожары являлись крайне неаккуратно и в недостаточном количестве» К концу XIX в. администрация Алтайского округа приняла порядок оплаты труда крестьян за тушение пожаров. Плата пешим крестьянам составляла 40-50 коп. в сутки (в зависимости от времени года), конному работнику к этой сумме прибавлялось 30 коп., женщины и подростки получали половинную плату. С 1911 г. размер оплаты на тушении пожаров был повышен до 1 рубля пешему и 2 рублей конному.

Несмотря на широкое привлечение крестьян к тушению лесных пожаров, основная обязанность по ликвидации огня ложилась на лесную стражу. На пожароопасный период управляющими имениями (лесничими) нанимались летучие конные пожарные отряды и сторожа на наблюдательные вышки. Конные пожарные отряды, состоявшие из 3–6 человек, были наиболее эффективным средством обнаружения и ликвидации пожаров. Отряды базировались при центральных вышках. Наиболее приемлемым было иметь при вышках по одному конному стражнику, а на центральных вышках – отряды по несколько человек. В случае обнаружения пожара они были первыми, кто прибывал на тушение. Подвижность таких отрядов позволяла захватывать пожар в самом начале, что являлось решающим фактором в борьбе с огнем.

В конце XIX в. в качестве предупредительной меры в округе стали вводиться запреты на заготовку леса в пожароопасный период. Среди других мер борьбы с огнем предлагались и проводились: устройство противопожарных просек, противопожарных полос, окопка лесных дач канавами, строительство пожарных вышек. С 1911 по 1915 г. в Ал-

тайском округе опушки лесных дач на 538 верстах были окопаны канавами, проведено 300 верст противопожарных просек и еще около 2000 верст просек по границам с крестьянскими лесами расширены до 10 саженой. В 1910 г. Главное управление округа выработало особый тип пожарных вышек. До этого немногочисленные (16 во всем округе) вышки не имели единого стандарта. К 1916 г. пожарных вышек в округе уже насчитывалось 188

Очистка мест рубок также рассматривалась в качестве противопожарной меры. Каждый, кто покупал лес или получал его бесплатно, был обязан убрать или сжечь порубочные остатки, в обеспечение чего с них взимались залоговые суммы в размере 10 % стоимости леса (20 % в черневых дачах). Если покупатель выполнял условия по очистке мест рубки, залог ему возвращался, в противном случае залог поступал в специальные средства округа, которые в дальнейшем использовались на уборку порубочных остатков. Реально порубочные остатки убирались преимущественно в легкодоступных местах, а в черневых эта практика почти не применялась. Чаще уборка остатков производилась силами лесной стражи за счет залоговых средств. Но производилась она не следом за рубкой, а лишь следующей весной, а иногда и через несколько лет, что сводило на нет противопожарное значение такой меры. Единых правил по уборке и сжиганию порубочных остатков в Алтайском округе не было. Статистика показывает, что за 1911-1914 гг. кабинетской администрацией было израсходовано на очистку мест прошлых лесозаготовок около 61 тыс. руб., лес был очищен на площади в 35,8 тыс. десятин.

Одной из противопожарных мер были санитарные уборки лесных дач и разработка гарей. С 1911 г. отходы от лесозаготовок, горелый и мертвый лес стал отпускаться местному населению по более низкой цене или бесплатно. Билеты могли выдаваться младшими объездчиками. Практиковался

бесплатный отпуск валежника крестьянам в случае невозможности его продажи. Крестьяне обязывались провести очистку лесной дачи от всего валежника, отвечая «круговой порукой за срубку и повреждение растущего леса и за всякие нарушения Лесного устава. В 1914 г. было отпущено населению разного лесного хлама 482 тыс. возов с массой 51,5 тыс. куб.саженей.

Точного учета лесных пожаров не было. До начала XX века регистрировались только наиболее крупные пожары, а пожары черневых лесов почти совершенно ускользали от учета. Это же относилось и к степным лиственным массивам. В Алтайском округе среднегодовое количество пожаров за 1886-1914 гг. составляло 478 случаев. Количество пожаров по годам больше зависел от природных условий и в меньшей степени от деятельности лесоохранительных структур. Исключительно жаркая и сухая весна 1917 г. создала условия высокой горимости лесов.. В середине апреля 1917 года в урочище Сушники напротив села Токаревское начался один из сильнейших в истории ленточных боров пожар. Он продолжался до середины мая и захватил общую площадь 40,8 тыс.десятин, полностью выгорел лес на 813 десятинах. При этом проявилось нежелание местных крестьян тушить этот пожар, которые считали, что лесничества будут вынуждены разрешать им к рубке горелый лес В конце концов пожар потушили совместными усилиями лесной стражи, пожарных сторожей и жителей окрестных сел: В этом году на больших площадях пожарами были охвачены не только ленточные боры, но и леса Приобья и Предгорья.

Лесные пожары создали весьма острую проблему восстановления гарей, которую предстояло решать алтайским лесоводам.

## О лесоустройстве

В 1896 г. была утверждена инструкция для устройства лесов в Алтайском округе. Она дала определенные установки для проведения лесоустроительных работ. Объектами лесоустройства являлись лесные дачи, разбиваемые визирами на кварталы величиной в две квадратные версты (ширина - одна верста и длина квартала - две версты). Для каждой лесной дачи составлялись планшеты и таксационное описание, ведомость пробных площадей. С этого времени начал производиться расчет пользования лесом, так называемой годичной расчетной лесосеки. Стали проектироваться как сплошнолесосечные, так и выборочные рубки, введение упрощенной семенной рубки в два приема. В раннее проводившихся лесоустройствах основы ведения лесного хозяйства для конкретных лесных дач не разрабатывалось

В неустроенных лесах Правилами по лесной части предусматривались сплошные рубки узкими лесосеками (приблизительно не шире тройной высоты смежного древостоя, от которого ожидается обсеменение лесосеки). В дачах чисто сосновых, на сухих песчаных почвах, ширина лесосеки не должна превышать 20-ти сажен. Выборочные рубки могли производиться с клеймением отобранных деревьев или с рубкой деревьев с определенного минимального диаметра без клеймения. Во всех случаях рубка и вывозка леса разрешалась только в течении зимних месяцев. В части лесовосстановления преимущество по прежнему отдавалось естественному возобновлению. Искусственное возобновление предусматривалось лишь в крайних случаях на сплошных лесосеках в наиболее ценных сосновых дачах, имея ввиду самый дешевый способ культуры - посев сосновых семян в борозды или ямки. В черневых лесах, где имелся ограниченный сбыт древесины, сохранялись неупорядоченные рубки "на прииск", "на слав", "по урочищам".

В 1911 г. близилась к завершению грандиозная землеустроительная программа по нарезке земельных и лесных наделов местному населению и переселенцам. При этом преследовалась цель отмежевания императорской собственности от территорий земле- и лесопользования населения и ликвидации права старожилов на бесплатное обеспечение их строевым и дровяным лесом. Землеустроительная реформа создала совершенно новую ситуацию в Алтайском округе.

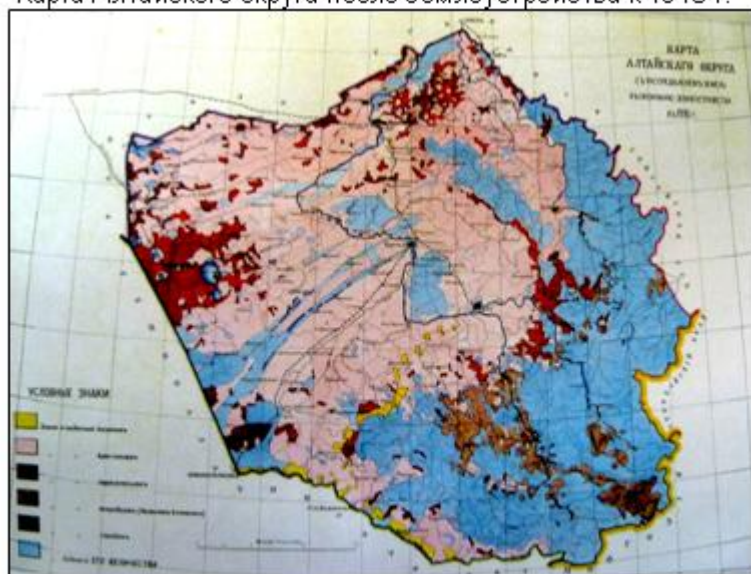
Северо-западная часть округа, наиболее освоенная и развитая в культурном отношении, оказалась преимущественно в распоряжении населения. Из 19 млн. 500 тыс. десятин в ведении Кабинета остались только сосновые массивы на площади 2 млн. десятин и 400 тыс. десятин различных сельскохозяйственных угодий. Lentочные леса, окруженные крестьянскими и переселенческими селениями, оказались в зоне повышенного риска. Лишив крестьян права на пользование казенным лесом Кабинет и местное начальство спровоцировали население на постоянный конфликт, который, то затухал, то разгорался с новой силой, как в ходе, так и после окончания землеустроительной реформы. Прямым следствием его стали растущие издержки на содержание лесных чинов, стражи и бесконечные поиски оптимальной модели лесоохраны.

Юго-восточная часть округа, раскинувшаяся на площади в 21 млн. 500 тыс. десятин, где доля Кабинета в конечном итоге должна была составить не менее 70 %, оказалась почти неисследованной и крайне слабо затронутой хозяйственной деятельностью ведомственной администрации. Лесные массивы не имели связи с рынком. Спрос местного населения на древесину был низкий, дороги отсутствовали, частный промышленник сюда не шел. Во всем округе по данным податной инспекции на 1914 г. действовали 29 небольших частных лесопильных заводов и при них 10 лесных

Карта Алтайского округа в начале землеустройства к 1906 г.



Карта Алтайского округа после землеустройства к 1916 г.



Синим цветом обозначены земли Кабинета Его Величества, розовым - земли отведенные крестьянам, желтым - казакам, красным - переселенцам, коричневым - инородцам (бывшим кочевникам).



Лесоустроители на съемке.  
Фото начала XX в.



Перечет деревьев на пробной площади.  
Фото начала XX в.

складов. Они спокойно уживались друг с другом, не создавая ожидаемой Кабинетом конкуренции за предлагаемый к продаже лес.

Складывающиеся новые экономические условия потребовали скорейшего выявления лесного фонда, с учетом возможностей его вовлечения в эксплуатацию в ближайшее время. В целях ускорения лесоустроительных работ в 1911 году была изменена лесоустроительная инструкция, допускающая ряд упрощений в способах съёмки и таксации леса. Это позволило к 1915 г. закончить лесоустроительные работы в кабинетских лесах. При этом в лесах, эксплуатация которых возможна только в отдаленном будущем, вместо лесоустройства проводилось лесообследование. Проведенное лесоустройство показало, что в Алтайском округе общая площадь кабинетских лесных дач составила 15370 тыс. десятин, в том числе лесопокрытая 8137 тыс. десятин. Из общей площади по инструкции 1896 года было устроено 1904 тыс. десятин, по упрощенной инструкции 1911 года – 2643 тыс. десятин, остальная площадь лесов подверглась только лесообследованию.

Лесоустроительная инструкция 1911 г. предоставляла на местах лесничим право выбора мест рубок. На деле это нередко приводило к концентрации рубок в наиболее доступных и удобных для доставки леса местах и оставление нерубленными отдаленных лесосек. Таким образом нарушалась равномерность пользования и правильное чередование рубок. В таком ключе отразилось проведение Алтайской железной дороги в 1915 г. на ряде лесных дач, расположенных поблизости к железной дороге. Они оказались расстроенными усиленными рубками для нужд транспорта.

В 1914 году объемы отпуска древесины из Кабинетских лесов значительно сократились и составили 361 тыс. куб.саж., в том числе растущего 196 тыс. куб.саж. Сократился и бесплатный отпуск леса до 50 тыс. куб. саженей.



## Лесостроители алтайских лесов



Перетолчин  
Константин Павлович  
(1877-1957)

Ученый лесовод, старейший лесостроитель и пропагандист русского лесоводства. С 1904 по 1933 гг. им были выполнены лесостроительные работы на 1,5 млн. га. Это ленточные и обские боры, Салаирская и Кузнецкая чернь, леса местного значения в Барнаульском, Рубцовском и Бийском округах.



Иванов  
Георгий Иванович  
(1876-1930)

С 1900 по 1914 гг. работал топографом на межевании и лесоустройстве Верх-Обских боров и горных лесов в верховьях Бии и Катунь. В 1914-1916 гг. - лесничий II разряда Алтайского округа, 1916-1922 гг. - лесничий Семипалатинского лесничества, с 1922 г. - лесничий Барнаульского лесничества.

Объясняется это тем, что крестьяне стали пользоваться лесом из своих лесных наделов, да и начавшаяся война наложила свой отпечаток

### **Лесничества возвращаются**

В 1911 г. была осуществлена еще одна административно-хозяйственная реформа. Имена упразднились и на их месте организовывались лесничества и арендные районы. Модель управления именьями оказалась далека от совершенства. Особо отмечалась загруженность канцелярской работой администрации имений, в первую очередь помощников управляющих. Мелкий отпуск леса отнимал много времени на выписку билетов и освидетельствование мест рубок. В отдельных именьях число выдаваемых билетов на отпуск леса в год достигала 10 тысяч. Обширный круг должностных обязанностей управляющих именьями со временем привел к тому, что фактическая власть оказалась в руках помощников управляющих, а лесами бесконтрольно распоряжалась стража. По признанию кабинетской администрации, именья перестали отвечать изменившимся требованиям развивавшегося лесного хозяйства и возрастанию роли лесоохраны.

Алтайский округ был разделен на 47 лесничеств и 3 арендных района во главе с лесничими и смотрителями арендных районов. В наиболее подверженных пожарам и самовольным рубкам ленточных борах было организовано 14 лесничеств, в приобских борах 9 лесничеств, в Салаирскрм кряже, предгорных и горных районах 8 лесничеств: Обычно из имений выделялось от 3 до 7 лесничеств. Их границы определялись исходя не из административного деления, а из нужд лесного и арендного хозяйства. С 1 апреля 1914 г. было образовано еще 10 лесничеств. Таким образом

лесная площадь Алтайского округа была разделена на 57 лесничеств и 3 арендных района.

Одной из основных задач, поставленной перед лесничествами, было введение для населения максимально удобного порядка пользования лесом в рамках закона, а также преследование лесонарушений. Упрощалась процедура продажи крестьянам казенного леса без торгов и с отсрочкой платежа. При этом лесничество могли собственной властью наполовину снижать тактовую стоимость лесных материалов. Возрастали объемы бесплатных и льготных отпусков, в первую очередь нижним воинским чинам, возвращавшимся с русско-японской войны 1905-1906 гг. и их семьям во время первой мировой войны.

Создавая новую административно-хозяйственную структуру, Кабинет пытался найти наиболее прибыльный вариант использования принадлежащих ему лесных и земельных ресурсов. Лес, ориентируясь на рыночный спрос, становился самостоятельным объектом извлечения прибыли. В первую очередь это был платный отпуск леса с корня и платные другие виды пользования в лесу. Еще в 1899 г. были утверждены «Таксы на лесные материалы по Алтайскому округу». Одной из мер увеличения доходности от лесного хозяйства предусматривалась продажа леса на корню делянками с торгов. Однако они не получили своего признания у потребителя. Основным видом отпуска леса оставались выборочные рубки, поскольку массовым потребителем были местные крестьяне и переселенцы, предпочитавшие заготавливать древесину в небольших количествах для собственных нужд. В 1907 г. выборочные рубки составляли 71% от всего отпуска растущего леса.

Намеченное реформирование лесной стражи продолжалось. Потребовался пересмотр нормативных актов, определявших порядок организации и функционирования лесной отрасли в Алтайском округе. В 1911-1912 гг. были приняты новые «Правила по Лесной части» и «Наказ лесной

страже» В них получили отражение все нововведения, касающиеся организации и деятельности лесной стражи, а также произошедшие административно-хозяйственные изменения.

Новое административно-хозяйственное устройство лесничеств положительно сказалось на выполнении объездчиками своих обязанностей, поскольку стал возможным более строгий контроль их работы. Принимаемые администрацией округа меры по совершенствованию лесоохранительного аппарата привели к тому, что в раскрытых лесонарушениях число крупных порубок сокращалось, а мелких, наоборот, возросло, поскольку фиксироваться они стали гораздо чаще. Как отмечал заведующий Лесной частью, состояние лесоохраны после преобразований 1911 г. было удовлетворительным и вероятность гибели лесов от порубок и пожаров, к чему до 1910 г. имелось полное основание, можно считать миновавшей.

Начавшаяся первая мировая война негативно отразилась на становлении лесного хозяйства в Алтайском округе. В первую очередь это сказалось на лесоохранительной системе. Значительная часть лесной стражи была призвана на военную службу в первые месяцы войны. Так, к началу первой мировой войны в лесничествах состояло на службе 180 старших и 1097 младших объездчиков (всего 1277 чел.). Из них были мобилизованы 1061 чел., т.е. 83 % состава. В 1915 году было принято объездчиками 735 чел. из местного населения и численность старших и младших объездчиков удалось довести до довоенного уровня, однако в этом году опять было призвано в армию 1030 чел. Были также мобилизованы представители лесной администрации, в том числе инспектор лесной стражи и его помощник. Это привело к тому, что деятельность инспекции была приостановлена. Новые объездчики не назначались инспекцией лесной стражи, а нанимались лесничими. В ходе ревизий лесничеств в

1915-1916 гг. отмечалось, что лесная стража сильно ослаблена мобилизацией, а новая «неопытна и не знает своих обязанностей».

### **Поиски доходности лесной отрасли**

Лес давал более быстрый рост доходов, нежели аренда земли. По этому задача повышения доходности лесного хозяйства становилась все более актуальной. Ставился вопрос о переходе с натурального лесного хозяйства по продаже леса на корню к коммерческому. Под этим подразумевалась предпринимательская деятельность администрации по заготовке леса наемной рабочей силой, его переработке на лесозаводах, продажа готовых лесных сортиментов населению с мест рубок, плотбищ, пристаней, лесных кордонов и через стационарные лесные склады.

Хозяйственная заготовка леса в кабинетских лесах начала внедряться с конца 1990-х годов.. Кабинет рассматривал хозяйственные заготовки как дополнительный источник дохода, поскольку продажа готовой лесной продукции производилась по ценам, включающим, кроме таксовой стоимости и расходов на лесозаготовки, плановую прибыль.

Непосредственная организация и руководство хозяйственными заготовками возлагалась на помощников управляющих имениями, а позднее на лесничих и их помощников.. Они должны были личным наблюдением и через подчиненных им лиц использовать вырубаемый лес возможно выгоднее, разделявая срубленные деревья преимущественно на сортименты, имеющие наибольший спрос и рыночную цену. Лесные материалы как правило продавались с торгов. Доходы и расходы по хозяйственным лесозаготовкам предусматривались ежегодными сметами, утверждаемыми начальником округа. В 1907 г. хозяйственными заготовками

было заготовлено 353 тыс. бревен деловых сортиментов и 40,5 тыс. куб.саженей дров.

В 1911 г. при Главном управлении округа было создана контора по управлению коммерческими лесными предприятиями во главе с заведующим. Ему были подчинены кабинетские лесопильные заводы и лесные склады. Непосредственное руководство хозяйственными лесозаготовками осуществляли заведующие районами заготовок или приказчики. В зависимости от размеров района им в помощь определялось разное число нарядчиков, письмоводителей, сторожей. Заготовка леса проводилась силами наемных рабочих и была отделена от натурального лесного хозяйства, занятого реализацией растущего леса. Каждая коммерческая хозяйственная единица вела отдельный самостоятельный учет расходов и доходов своей деятельности. Новая система оставляла коммерческим предприятиям полученную сверх таксовой стоимости прибыль и стимулировала заключение быстрых и выгодных торговых сделок. При этом рубки леса в лесохозяйственных целях (прореживание, прочистка лесных массивов, проведение просек, разделка гарей, санитарная вырубка гнилого леса) выполнялись лесничествами по основной деятельности.

С развитием лесозаготовок возникла острая потребность в организации работ по устройству дорог и мостов, спрямлению русла рек и приспособления их для сплава лесных материалов, чтобы открыть доступ рынку к многим дачам с большими запасами древесины, сейчас неэксплуатируемым. Для решения этих задач в 1913 г. был образован специальный лесоинженерный отдел. Уже в 1914 г. отделом было изыскано 78 верст дорог и 40 верст рек для спрямления и расчистки русел для сплава, составлены проекты и сметы.

Развитие коммерческих лесозаготовок позволяло изменить соотношение практиковавшихся способов рубки ле-

са. При натуральном лесном хозяйстве господствовала выборочная рубка. Она была рассчитана на массового потребителя: крестьянина, переселенца, городского жителя, которые предпочитали покупать древесину не сплошными делянками, подлежащими полной вырубке, а отдельными деревьями. В результате использовалась только часть леса. Лесосеки покрывались изреженными насаждениями, заваливались порубочными остатками, мешавшими естественному лесовозобновлению.

Предпринимательская заготовительная деятельность создавала условия для перехода к сплошнолесосечным рубкам, организации на освободившихся площадях лесокультурных работ и повышала доходность лесоэксплуатации. Она выполняла еще одну важную задачу - формировала культуру потребления населением лесных материалов. Поставляя на рынок различные сортименты лесных материалов, администрация хотела приучить местных жителей находить им применение в хозяйстве и рационально расходовать строительную и поделочную древесину.

Кабинет считал, что Алтайский округ должен был стать более мощным источником финансирования для центрального государственного аппарата. Предлагался новый стратегический курс на развитие казенного предпринимательства. Высказывались мнения о строительстве двух крупных лесопильных заводов: в Барнауле на берегу реки Оби и в Бийске на берегу реки Бии, работающих на сплавной древесине. Для последнего планировалось развитие хозяйственных лесозаготовок в кедровых и пихтовых лесах Телецкого и Лебедского лесничеств. Однако в обстановке политической нестабильности в стране в конце 1916-1917 гг., эти планы не имели шансов на претворение в жизнь. На пути к развитию хозяйственных заготовок леса и формированию рынка было отсутствие местных крупных оптовых потребителей древесины. Имевшийся мелкий потребитель строительной, поде-

лочной древесины и дров, крестьянин, переселенец, городской житель, предпочитал приобретать лес на корню за тактовую стоимость и осуществлять все работы по рубке и вывозке древесины собственными силами. Даже неоднократные попытки навязать мелкому покупателю продажу лесных участков с торгов не имели успеха. В рассматриваемом периоде администрация округа не сумела выйти с лесной продукцией на рынки за пределами округа. Рожденная начальником округа В.П. Михайловым система управления коммерческим лесным хозяйством была далека от совершенства, ей не хватило гибкости и оперативности. И все же это был первый опыт руководства коммерческими предприятиями, выделенными и обособленными от чисто лесохозяйственной деятельности

### **На заре лесовосстановительных работ**

Проблема лесовосстановления из года в год приобретала все большую актуальность. Площади гарей достигли таких размеров, что ожидать их облесения естественным путем оказалось безнадежным. Согласно официальной статистике, к концу 1913 г. на 1792,3 тыс. десятин лесопокрытых площадей ленточных боров приходилось 910,8 тыс. десятин гарей и пустырей, образовавшихся от многочисленных пожаров, неумелой хозяйственной деятельности и самовольных порубок, в том числе 65 тыс. десятин сыпучих песков. За 1912-1915 гг. площадь гарей увеличилась еще на 18 тыс. десятин.

Попытки искусственного лесовосстановления в ленточных борах предпринимались с 1896 г., но они не получили своего развития. Вследствие плохих результатов эти первые опыты оказались неудачными, и лесоводы того времени



пришли к выводу о несвоевременности и бесполезности проведения лесокультурных работ.

Лесокультурные работы. были возобновлены с 1913 г. и представляли собой преимущественно робкие попытки отдельных лесоводов. В Барнаульском, Петровском, Загайновском, Камышинском лесничествах проводилось содействие естественному возобновлению путем проведения плужных борозд под пологом материнских древостоев. Первые лесные питомники были заложены в Барнаульском, Бобровском, Камышенском, Верх-Обском, Загайновском и Бийском лесничествах.

В 1914 г. по инициативе начальника округа В.П.Михайлова при Лесной части округа создается специальный лесокультурный отдел, который должен был действовать как самостоятельная облесительная организация. Возглавил отдел старший лесничий М.Н.Львов. Перед отделом были поставлены задачи облесения сыпучих песков и инструктирование лесничих по вопросам возобновления леса на пустырях. В середине июня 1914 г. уже были начаты работы в Шульбинской и Жерновской дачах, но с началом войны и мобилизации работы в них прекратились, а сам отдел закрыт на неопределенное время. Тем не менее, проведенные ранее лесовосстановительные работы уже начали давать свои результаты. Так, в питомнике Бобровского лесничества в период 1913-1914 гг. выращено 20 тысяч однолетних и 29 тысяч двухлетних сеянцев сосны. В 1915 г. в питомнике Барнаульского лесничества произрастало до 20 видов древесно-кустарниковых пород. (с 1919 г. он стал постоянным питомником на площади 6 десятин). В 1915 г. заведующий Лесной частью Г.В. Орлов продолжил разработку программы работы лесокультурного отдела и в сентябре 1916 г. он был вновь открыт. По приказу начальника Алтайского округа его заведующим по прежнему оставался М.Н. Львов. У Лесной части имелись определенные сложности в формирова-

нии штата для организации и проведения лесокультурных работ, вызванные военным временем, лишившим округ значительного количества служащих. Тем не менее, попытки реализации запланированных работ предпринимались. В лесокультурном отделе определился количественный состав из 8 помощников лесничих и 11 культурных надзирателей. В лесничествах Озерском, Бобровском, Алеусском, Салаирском, Шульбинском, Барнаульском планировалось устройство постоянных лесопитомников. Временные питомники предполагалось организовать в Чулымском, Камышенском, Николаевском, Ключевском и Чингизском лесничествах. Замысел по организации питомников был рассчитан таким образом, чтобы к 1920 г. они смогли обеспечить посадочным материалом посадки на площади в 800 десятин. В начале 1917 г. объемы лесокультурных работ были откорректированы, ориентируясь только на три лесничества: Шульбинское, Чулымское и Барнаульское. В питомнике Шульбинского лесничества весной 1917 г. были произведены посевы, в бору посадки не производились. В Чулымском лесничестве состоялась высадка двухлетней сосны на площади в 35 десятин и новые посевы в питомнике. В Барнаульском лесничестве был произведен посев имевшихся семян пихты, липы, кедра и др. Кроме указанных работ, осуществлявшихся силами лесокультурного отдела, в питомниках Аламбайского и Верх-Обского лесничеств велись небольшие работы силами самих лесничих. Во всех остальных лесничествах питомники находились еще в зачаточном состоянии и не давали посадочного материала.

Первые попытки по посадке сеянцев сосны на пожарах показали, что при надлежащей технологии создания культур и уходе за ними вполне возможно и в ленточных борах выращивание леса искусственным путем. К настоящему времени сохранились участки посадки сосны 1908 г. в



Культуры сосны посадки  
1908 г. Полнота 0,9, бонитет  
I, запас 390 м<sup>3</sup>/га. Квартал  
10, Павловское лесничество  
Павловского мехлесхоза.  
Фото 1986 г. [10, С.93]

Культуры сосны посадки  
1902 г. На снимке в центре  
пшосовое дерево. Квартал 5,  
Павловское лесничество,  
Павловского мехлесхоза.  
Фото 1986 г. [10, С.92]



Павловском лесничестве, более поздних лет в Ребрихинском, Волчихинском и в других лесничествах.

Нестабильная обстановка в стране из-за продолжавшейся Первой мировой войны и революционно настроенных народных масс, неблагоприятно сказывалась на развитии лесокультурного дела. Сокращался численный состав Лесной части и увеличивался объем служебной нагрузки, помощникам лесничих-лесокультурникам теперь было поручено не только наблюдать за питомниками и культурами, но и вести работы по лесничеству, а с 1 сентября 1917 г. из лесокультурного отдела исключались культурные надзиратели. Новые посевы временно приостановились. Реализации этих и других планов помешали сначала трудности военного времени, а затем события февраля 1917 г. Практические действия по лесовосстановлению в алтайских лесах начались только в 1930-х годах.

### **Лесное хозяйство при Временном правительстве**

После февральской революции 1917 г ликвидировалась царская собственность на алтайские земли и леса. Кабинет был отстранен от руководства округом. Всем чинам было предложено «подчиниться временному правительству и, оставаясь на местах, исполнять свои служебные обязанности. Лесничие получили указание сотрудничать с вновь создаваемыми комитетами общественного порядка и на случаи выступления со стороны населения, ограничиваться разъяснениями положения и уступать только насилию.

Имущество Кабинета распределялось между министерствами земледелия, торговли и промышленности. Однако на местах происходил полный развал дел. Начались массовые самовольные порубки. Рассматривая лесничества и лесную стражу как главное препятствие на пути к ликвидации каби-

нетского землевладения и получения лесных наделов, крестьянство развернуло активное движение против низовой администрации округа. Население самовольно решало вопросы увольнения и замены одних объездчиков на других. Служащих лесничеств избивали, отстраняли от должностей, оставляли без земельных и сенокосных наделов. Неудивительно, что в такой обстановке большинство объездчиков больше заботило собственное выживание, а не охрана леса. В угоду местным комитетам управление округа в течение марта 1917 г. отозвало с мест 14 лесничих. 16 лесничеств фактически прекратили свою деятельность, так как была разоружена или разогнана лесная стража.

Пик лесных правонарушений в 1917 г. пришелся на май-июнь. В донесении о положении на местах говорилось: «Положение чрезвычайно серьезное. В лесничествах – хаос. Леса непрерывно сводятся хищническими порубками. Население ни с чем не считается, ничему не верит». Ближе к зиме речь шла уже о сохранении лесничеств вообще. В связи с нехваткой низового персонала в лесничествах, было признано необходимым переложить часть обязанностей старших объездчиков на младших, допустить их к клеймению деревьев при мелких отпусках.

Вообще, лесная стража была одним из главных объектов беспокойства для округа. Должности объездчиков в большинстве случаев занимали случайные люди, нанимавшиеся на короткий срок. Постоянным явлением стала замена лесной стражи выборной, которая комплектовалась из местного населения и не могла, а чаще не хотела на должном уровне выполнять свои обязанности. Массовая замена постоянной лесной стражи на выборную вынудила администрацию округа регламентировать новое явление в лесоохране. В связи с проблемами по комплектованию постоянных объездчиков было разрешено принимать на службу временную стражу. Подбор кадров возлагался на волостные зе-

мельные комитеты, которые представляли кандидатов лесничему. Новые объездчики вместо присяги давали подписку о подчинении Временному правительству и своим законным начальникам. При этом они должны были исполнять все обязанности по службе и отвечать за свои действия наравне с постоянной стражей.

По вопросу охраны леса ведомственная администрация большие надежды возлагала на созданные после революции комитеты общественного порядка. Однако волостные и сельские комитеты вмешивались в технические вопросы ведения лесного хозяйства, смещали с постов неугодную им лесную стражу, участвовали в захватах леса и т.п. В августе 1917 г. Алтайский губернский земельный комитет издал обязательное постановление, в котором признал совершенно недопустимым самовольное смещение лесничих и лесной стражи, назначение самим населением лесных объездчиков и вообще всякое давление со стороны на лиц, ответственных перед казною за сохранение лесов. Но надо отметить, что те комитеты, которые пытались ориентироваться на Временное правительство и являлись проводниками его политики, были либо бессильны, либо бездействовали. Помимо государственных органов, лесные массивы начали контролировать отдельные сельские общества. Они руководствовались идеей, согласно которой революция передала лес в собственность сельских общин. Недовольство итогами кабинетского земле- и лесоустройства стимулировало активность деревни. При этом часть селений устанавливала запрет на рубку леса, другие же, напротив, инициировали массовые порубки, не столько для удовлетворения собственных хозяйственных потребностей, сколько с целью продажи.

Существенно усложнились условия проведения противопожарных кампаний. Массовая рубка леса способствовала накоплению порубочных остатков, которые никто не убирал. Были случаи умышленного поджога с целью ликвида-

ции следов порубок или отвлечения лесной стражи от мест самовольных порубок. Страже стало сложнее привлекать население к тушению пожаров, так как они нередко возникали по политическим соображениям, становясь способом борьбы со служащими лесничеств.

Администрация округа не могла противостоять массовому крестьянскому движению, целью которого был пересмотр сложившихся отношений в области лесных пользований. Было установлено для семей солдат, призванных в армию, отпускать по два куб. сажень дров на семью в год бесплатно из валежа, сухостоя и лиственных пород, залоговые не взыскивать. Отпуск хвороста, сучьев и мертвого леса солдатским семьям разрешалось производить возами по ярлыкам в течение всего летнего сезона, за исключением пожароопасных периодов. Была отменена денежная плата за пользование побочными лесными продуктами, введенная в 1912 г. Плата за пастьбу скота уменьшалась на 50%. Разрешалось бесплатное производство охоты в тех местностях, где крестьяне занимались ею как промыслом.

Временное правительство было вынужденно сохранить без существенных изменений систему лесоохраны, существовавшую до Февральской революции. Нововведения не носили принципиального характера и чаще узаконивали сложившееся положение вещей, вызванное действиями местного населения.

## **Лесное хозяйство на Алтае при советской власти и после.**

### **Положение лесничеств после революции**

В 1917 г. из Томской губернии была выделена Алтайская губерния с центром в г. Барнауле. В ее состав вошли 6 уездов: Барнаульский, Бийский, Змеиногорский, Каменский, Славгородский и Горно-Алтайский. Начался процесс реорганизации кабинетских структур. При земельном отделе Алтайского губисполкома был образован лесной подотдел, а в уездах лесные подотделы земельных отделов уездных исполкомов. По состоянию на начало 1920 года в лесном подотделе губернского земельного отдела работали 10 сотрудников.

Проходившие изменения затрагивали в основном верхушку аппарата управления и практически не коснулись низового звена, который продолжал повседневную работу. Лесничества фактически сохранились, но администрация лесничеств оказалась в сложнейшем положении, так как продолжала действовать в новых условиях, но по старым правилам. Обездчики постоянно подвергались угрозе жизни и при этом ничего не могли противопоставить, кроме призывов к соблюдению порядка. Лесная стража все больше отстранялась от дел и шла на поводу у населения, которым во многих случаях, и была избрана. Имелись случаи, когда увольнялись старые опытные кадры и подменялись выборными, что отрицательно отражалось на профессиональном



уровне работников, хотя и способствовало легитимности персонала в глазах населения.

Действовавшие до революции законы и другие нормативные документы утратили силу. Революция, устранив прежние порядки, которые царское правительство определяло по отношению к лесу, на первом этапе ослабила централизованное управление лесами и тем самым создала условия для бесконтрольности и анархии в лесопользовании и лесопромышленности. Шли «чистки», в результате которых было утрачено много опытных лесных специалистов. Распространялись мнения, что лесничие нарочно не разрешают рубить лес там, где хотят представители «трудового народа», создают необоснованно строгие правила пользования лесами. Участились самоуправства в лесах. Очень плохо складывалось дело с материальным обеспечением лесных работников.

В этих условиях так и не удалось остановить массовые самовольные порубки в лесничествах, а многочисленные уступки населению носили чаще вынужденный характер и лишь узаконивали существующее положение вещей. Так, определение размера понижения таксовой стоимости и разрешение бесплатного отпуска леса было предоставлено Земельно-лесным управам, а право бесплатного получения валежа было распространено на все население.

В 1918 г. был принят Декрет о лесах. Он объявил все леса на территории РСФСР общенародным достоянием. Практически в Алтайской губернии он начал действовать только после окончания гражданской войны и восстановления советской власти в конце 1919 г.. В то же время обращение органов власти к населению с призывами сохранить природные богатства страны, которые стали общенародным достоянием, не имели никакого успеха. Население во многих местах переставало считаться с правилами, распоряжениями, законными требованиями власти, устанавливало свои порядки, препятствовало правильному ведению хозяйства. По

оценкам отдельных лесничих, леса было сожжено и расхищено такое огромное количество, что некоторые дачи можно было уже не считать лесными. Появление песков на вырубленных площадях грозило заносом песками крестьянских селений, сенокосов и пашни, что выдвигало новые проблемы.

В 1920-1921 гг. были утверждены штаты 44 лесничеств. В лесничествах кроме 44 лесничих, были предусмотрены 77 «товарищей лесничих», так стали именоваться помощники лесничих. Должности объездчиков упразднились и вместо их вводились должности 220 лесных инструкторов и 804 лесных смотрителей (лесников)

Были утверждены 6 лесных инспекторов, которым поручалось непосредственное наблюдение за состоянием лесного хозяйства в лесничествах, проведение ревизий в них. Специального штата инспекторов не предусматривалось и эти обязанности возлагались на специалистов лесного подотдела и отдельных лесничих по совместительству.

В рассматриваемый период главной задачей перед лесным хозяйством ставилось удовлетворение потребностей граждан в лесных материалах. В центре всех остальных вопросов стоял топливный вопрос. Удовлетворению нужд в дровах придавалось чрезвычайное значение. В 1920 г. при губернском Совете народного хозяйства был создан лесной комитет – Гублеском, который должен был заниматься лесозаготовками. В 1924 г. он реорганизован в Алтайлестрест, с подчинением отделу местного хозяйства губисполкома. Трест руководил деятельностью трех лесопильных заводов, трех лесозаготовительных районов, шести торговых складов и трех перевалочных пунктов при станциях железной дороги в Барнауле, Тальменке и Баюново. Для ведения заготовки, вывозки и сплава леса использовалась рабочая сила, привлекаемая для отработки трудгужналага.

За прошедшие пять лет после образования Алтайской губернии (1917-1922 гг.) семь раз менялись ее территориальный состав и внешние границы. В связи с образованием Омской и Новониколаевской губерний в состав Омской губернии был передан Славгородский уезд (с ним 4 лесничества), в состав Новониколаевской губернии – Каменский уезд и Черепановский район Барнаульского уезда (с ними 6 лесничеств). В состав Семипалатинской губернии был передан Бухтарминский район Змениногорского уезда, а сам уезд переименован в Рубцовский. Еще одним крупным актом было образование в 1922 г. «автономной области ойротского народа». В Ойротскую автономную область отошли 4 лесничества. Таким образом к 1923 году Алтайская губерния состояла из трех уездов: Барнаульского, Бийского и Рубцовского. В зависимости от изменения границ губернии изменялась и площадь лесов. Из общей площади лесных дач и земельно-лесных пространств бывшего Алтайского округа, числившихся к 1 января 1919 года 14786,7 тыс. десятин, к 1 января 1923 года в пределах трех уездов Алтайской губернии осталось лесов 2011,5 тыс. десятин с лесопокрытой площадью 1160 тыс. десятин 301,6 тыс. десятин занимали гари, вырубki и прогалины. Кроме этого имелись бывшие крестьянские и переселенческие лесные наделы.

### **Первый перспективный план лесного хозяйства**

После землеустройства и нарезки крестьянским обществам лесных наделов, в губернии образовались две категории лесов: бывшие кабинетские лесные дачи, управляемые лесничествами и крестьянские лесные наделы, которые остались вне всякого лесного управления.

С 1 августа 1923 г. вступил в действие Лесной кодекс РСФСР, явившийся одним из главных законодательных ак-

тов, ставивших лесное хозяйство на твердые основания. В нем предусматривалось разделение единого государственного лесного фонда на леса местного значения и леса общегосударственного значения. Кодекс предусматривал порядок управления лесами, лесопользования и их охраны. В общегосударственных лесах сохранялись ранее существовавшие первичные органы лесного хозяйства – лесничества, возглавляемые лесничими. Им в помощь определялись помощники лесничих. Для охраны леса в объездах и обходах предусматривалось содержание лесной стражи: лесных объездчиков и лесников.

К лесам местного значения Кодексом отнесены бывшие крестьянские и переселенческие лесные надельные участки, расположенные вне крупных лесных массивов. Они передавались в бессрочное пользование земельными обществами, сельскохозяйственным коммунальным и артелям. На лесопользователей, которым передавались местные леса, возлагалась охрана их от лесных пожаров, самовольных порубок и неправильной пастьбы скота в них.

На бывших крестьянских лесных и земельных надельных участках было учтено 569,5 тыс. десятин лесов, из которых в 1924 глду согласно Лесного кодекса было передано населению 302,9 тыс. десятин в качестве лесов местного значения, остальная площадь подлежала передаче в общегосударственный лесной фонд.

В бывших кабинетских лесах было организовано 29 лесничеств. В 1922/23 операционном году<sup>2</sup> лесничествами было отпущено древесины 107,7 тыс. куб. саж., в том числе хвойной 71,8 тыс. куб. саж. Имели место 682 лесных пожара на площади 37,8 тыс. десятин, масса поврежденного огнем леса составила 20,3 тыс. куб. саж. Было зафиксировано 12553 случая самовольных порубок с массой 9359 куб.

---

<sup>2</sup> Операционный год считался с 1 октября по 30 сентября следующего года.

саженей, в следующем 1923/24 г. – 21834 случая с массой 14027 куб. саженей. Что касается лесокультурных мероприятий, то в 1924 г. всего было посажено сосны на площади 5½ десятины и произведен посев сосны на 1 десятине.

В 1924 г. был впервые разработан перспективный план по лесному хозяйству на 1925-1935 гг. В целом по лесам расчетная годовая лесосека сокращалась на 28 %, в том числе по хвойным на 35 %. Расчетная лесосека устанавливалась отдельно для сплошных и выборочных рубок по площади и по массе. Отмечалась необходимость постепенного перенесения крупных лесозаготовок в черновые леса, переход там на лесосечные рубки, вместо проводимого отпуска леса «на прииск».

Что касается устройства лесов, то из-за отсутствия средств за десятилетие планировалось провести упрощенное лесоустройство на площади 2837 тыс. десятин. При этом в черновых дачах, эксплуатация которых возможна лишь в отдаленном будущем, проведение лесоустройства не предусматривалось.

Без учета текущих площадей рубок, объектом лесокультурного дела учтено 160 тыс. десятин сосновых редиц, требующих мер содействия естественному возобновлению и 77 тыс. десятин прогалин, требующих искусственного возобновления - лесных культур. Однако из-за невозможности получения государственных ассигнований на эти цели, лесокультурные мероприятия на предстоящее десятилетие запланированы в минимальных объемах: посадка лесных культур на площади 700 десятин; содействие естественному возобновлению на площади 6400 десятин.

На охране лесов в лесничествах было задействовано 136 объездчиков и 562 лесника. Для проживания лесной стражи имелись 114 одножилых, 99 двухжилых и 3 трехжилых кордона, для наблюдения за лесными пожарами – 49 вышек. Предусматривалось за десятилетие построить еще 86

кордонов и 60 пожарных вышек. Предусматривались меры по комплектованию и качественному улучшению состава лесной стражи. В 1924 г. в результате «чистки» из проверенных 731 чел. лесной стражи по постановлению комиссии уволены 231 чел., как не отвечающие установленным требованиям.

Значительная часть плана было отведено развитию хозяйственных лесозаготовок, выполняемых лесным отделом. Хозяйственные лесозаготовки были начаты в 1923 г., где было заготовлено 7,8 тыс. куб. саженей древесины. Планом предусматривалось довести к 1932/33 г. ежегодные объемы хозяйственных лесозаготовок до 64,3 тыс. куб. саженей. В приобских и таежных лесах предусматривался сплав заготавливаемой древесины по притокам Оби, Чарыша и другим рекам. В связи с чем в план были включены мелиоративные работы по подготовке сплавных путей, строительству постоянных лесных складов и ряда лесопильных заводов.

В 1924 г. на территории Алтайской губернии было проведено укрупнение волостей и образование административных районов. Вместо 128 волостей был образован 41 район. На начало 1925 г. лесоуправление в Алтайской губернии состояло из 12 сотрудников губернского лесного отдела. В лесничествах было 852 человека, из них 258 объездчиков и 480 лесников. В этом году лесничествами были выполнены отводы лесосек на площади 3500 десятин для сплошных рубок и 5000 десятин для выборочных рубок, посев и посадка леса 25 десятин, содействие естественному возобновлению 150 десятин, сбор хвойных семян 10 пудов. Приведенные цифры красноречиво говорят о размерах рубок и ничтожных объемах лесовосстановительных работ.

## Состояние алтайских лесов в 20-е годы

В мае 1925 г. была отменена существовавшая губернская система. Алтайская губерния упразднена и на ее территории вместо уездов созданы 3 округа: Барнаульский, Бийский, Рубцовский, которые вошли во вновь образованный Сибирский край с центром в г. Новониколаевске.

Об общем состоянии Алтайских лесов в этом периоде можно судить из официальных данных, приведенных в статистико-экономическом обзоре Барнаульского округа за 1925/26 гг:

- «Оценка состояния лесов округа приводит к неутешительным выводам: ценные защитные ленточные бора, благодаря самовольным порубкам, достигающим 50 % годовой лесосеки и пожарам, которые здесь особенно губительны, близки к уничтожению. Даже лучшее Касмалинское лесничество не сплошной массив, а ряд оазисов, в виде расстроенных больших и малых насаждений, прерываемых гарями, лугами, сограми, безлесными песчаными буграми». Сильное истощение лесов послужило основанием к переводу в «заказ» целиком Бахматовского, Коробейниковского и Мормышанского лесничеств, всего на 126 тыс. десятин Естественное лесовозобновление в защитных борах крайне слабое».

- «Лучшие в Округе приобские леса заражены грибом-трутовиком, который получил широкое распространение и на некоторых участках охватил до 50 % и более припевающей и спелой сосны. Естественное лесовозобновление также неудовлетворительное».

- «Местоположение черни (черневых лесов В.С.) на границе с лесостепными районами, нуждающимися в древесине, ставит ее под угрозу постоянного, с каждым годом возрастающего, напора населения. Вглубь лесов проникли са-

мовольные засельщики, обосновавшиеся на заимках и влагающих свою долю в истреблении леса».

- «Общей бедой государственных лесов является несоответствие отпускных смет на пятилетие 1924-1928 гг. действительному состоянию лесов по той причине, что расчет отпуска основан на данных лесоустройства 1896-1912 гг. С тех пор лесные дачи под влиянием разных неблагоприятных условий (порубки, пожары и т. д.) перетерпели определенное изменение насаждений, и лесное хозяйство ныне ведется, собственно говоря, в слепую.»

Дальше указывается, что установленная годичная лесосека только на 74 % может удовлетворить потребности Округа в древесине. «Древесный кризис, довольно отчетливо обозначавшийся в последние годы, разрешается пока за счет дорубания лесов на земельных участках, опустошением лесов местного значения и самовольными порубками в государственных лесах». В то же время, при неблагоприятном состоянии охраны лесов от самовольных порубок и пожаров, происходит на 30 % сокращение численности объездчиков и лесников. Во внимание не принимается, что сиюмоментная экономия денежных средств на сокращении штатов лесной стражи, потом обернется гораздо большими потерями, чем сэкономленные суммы»

Только через 4 года после введения в действие Лесного кодекса, в 1927 г. было утверждено «Положение о лесах местного значения». Оно определило порядок выделения и управления лесами местного значения, порядок отпуска древесины и побочных пользований, лесокультурных мероприятий и охраны лесов. Этим Положением леса местного значения были изъяты от земельных обществ и переданы для непосредственного заведывания и управления сельским советам. Для охраны лесов сельские советы нанимали постоянных лесных сторожей. В отдельных случаях допускалось использование лесных сторожей, выбираемых





Лесная стража Павловского лесничества, вооружена винтовками образца 1892 г. Фото 1928 г. из фондов АГКМ.



Струкова

Клавдия Дмитриевна  
(1904-?)

Первая в Сибири женщина лесовод. В 1926 г. окончила 2-х годичную Курганскую лесную школу. В 1927-1929 гг. работала помощником лесничего Павловского лесничества, потом до 1932 г. - Барнаульского лесничества. Фото 1927 года из фондов АГКМ.

земельными обществами. Сельские советы и волостные (районные) исполнительные комитеты должны были выделить одного из своих членов для непосредственного заведывания делами по лесам местного значения. В волостях с большой площадью лесов местного значения для технического надзора и инспектирования лесных сторожей могли вводиться должности волостных (районных) инструкторов. На уездные (окружные) исполнительные комитеты возлагалось руководство по ведению хозяйства в лесах местного значения в уезде. Для этого в земельных управлениях вводилась должность уездного лесоведа. Все расходы по охране и ведению лесного хозяйства в лесах местного значения возлагались на население пользующееся ими.

В 1929 г. Совет Труда и Оборона принял постановление «О реорганизации лесного хозяйства и лесной промышленности», которым основными лесозаготовителями определены лесопромышленные предприятия ВСНХ, Наркомата земледелия и Наркомата путей сообщения. Им предусматривалось передать лесные массивы в долгосрочное пользование (60 лет) с возложением на них проведения лесохозяйственных работ: охраны лесов, лесоустройства, работ по уходу за лесом и его возобновлению. Последовавшим постановлением ВЦИК РСФСР «О состоянии и перспективах развития лесного хозяйства и лесной промышленности РСФСР» была одобрена целесообразность полного организационного объединения лесного хозяйства и лесной промышленности, как единой отрасли народного хозяйства. Экономсоветом было утверждено Положение о советских лесных хозяйствах – лесхозах и о советских лесопромышленных хозяйствах – леспромхозах. Новые предприятия организовывались в лесах государственного значения взамен существовавших лесничеств и лесозаготовительных органов Наркомзема, ВСНХ и Наркомата путей сообщения. Для удобства управления лесхозы и леспромхозы делились на участки (учлесхозы и

учлеспромхозы). Непосредственное управление лесхозом и леспромхозом осуществлял директор лесхоза и леспромхоза. Для усиления технического руководства назначались помощники директора по технической части (технические директора) из лиц со специальным образованием и практическим стажем. Руководство участком лесхоза или леспромхоза возлагалось на заведующего участком. Охрана леса осуществлялась лесными объездчиками и лесниками.

### **О лесах местного значения**

В июле 1930 г. Сибирский край был разделен на западную и восточную части. Окружная система упразднена. Территория Алтая вошла в состав Западно-Сибирского края с центром в г. Новосибирске. Вновь образованный край состоял из 172-х районов и 2-х областей: Ойротской и Хакасской. Районы административно непосредственно подчинялись областным властям. Организовывались краевые административные учреждения и организации. Было образовано Западно-Сибирское краевое управление лесами местного значения.

В этом же году СНК РСФСР утвердил обновленное Положение о лесах местного значения. В последнем подтверждено, что леса местного значения состоят в ведении и распоряжении сельсоветов, на территории которых они находятся. Для охраны лесов, наблюдения за правилами рубки и отпуском леса сельсоветами содержится платная лесная стража – конная (объездчики) и пешая (лесники). Необходимо отметить, что до введения платной лесной стражи местные леса почти не охранялись. Лесные сторожа чаще появлялись в лесу по мере своих надобностей или по приказу начальства. В то же время в соответствии с Положением на Крайсовнархоз были возложены наблюдение и контроль за

лесами местного значения в крае. Был проведен первоначальный учет лесов местного значения в крае на 1 января 1931 г. Установлены должности районных лесоводов, а в аппарате Крайсовнархоза – межрайонных лесоводов. Остро стоял вопрос о нехватке лесных специалистов.

В 1931 г. леса местного значения были переданы в ведение Крайземуправления по линии Лесхозтреста, в аппарате которого были установлены должности краевых инспекторов. Полное игнорирование Лесхозтрестом интересов хозяйства в лесах местного значения и использование инспекторов на лесозаготовках для госпромышленности, свели на нет начатое крайсовнархозом дело по организации хозяйства в ЛМЗ. Земельные общества, которым были выделены леса, бессистемно их рубили. Сельские советы, получив леса в свое распоряжение увлекались наибольшим извлечением дохода, продавая лес сторонним потребителям в чрезмерных количествах. Райисполкомы в это не вмешивались. В результате многие лесные участки были изрежены рубками или совершенно уничтожены.

В 1932 г. ВЦИК и СНК РСФСР принял постановление. «Об организации управления лесами местного значения», которым для руководства лесным хозяйством в них организуются районные лесные хозяйства – райлесхозы, объединяющие в одно целое все местные леса района. В леса местного значения вошли все леса Запсибкрая, за исключением государственных и городских лесов. Райлесхозы являлись хозрасчетными производственными предприятиями, состоящими в непосредственном ведении соответствующих райисполкомов. Производственно-техническое руководство работой райлесхозов осуществлялось Западносибирским краевым управлением по лесонасаждению и лесам местного значения Крайземуправления. Леса райлесхозов становятся основным источником древесины для местного населения, колхозов, совхозов, районного строительства и местной

промышленности. Сельсоветы теперь только распределяли среди потребителей выделенные им райисполкомами древесины и побочные лесные пользования. В след за этим Наркомзем РСФСР в 1932 г издал Временную инструкцию для составления хозяйственно-производственных планов по лесам местного значения РСФСР. В последней были изложены порядок рекогносцировочного обследования лесов основного фонда и обследования лесов переходящего фонда, произрастающих на земельных фондах, порядок расчета пользования и места рубок. С 1 января 1933 г. был введен платный отпуск древесины из лесов местного значения для всех без исключения лесопотребителей по установленным таксам.

В 1933 г Крайлесоуправление издало Инструкцию лесной страже по лесам местного значения Запсибкрая. В последней предусматривалось, что лесная стража в райлесхозах состоит из старших и младших объездчиков и подробно излагались их права и обязанности. Они весьма расширены, что видно из п.10 названной инструкции: «Рубка леса может производиться только по лесорубочным билетам или ордерам, выданным администрацией райлесхоза, старшим объездчиком или самим младшим объездчиком, если и ему дано на это право. Никто, кроме перечисленных лиц, не имеет права давать разрешение на заготовку леса, побочные пользования, прорубку просек, проложение дорог, устройство сооружений, зданий и пр.» .

Первоочередными задачами организуемых райлесхозов стала охрана вверенных им лесов от самовольных порубок и лесных пожаров. В 1933 г. в три раза была увеличена численность лесных объездчиков, что по сравнению с 1932 годом увеличило в 2,7 раза количество выявленных самовольных порубок. Лесовосстановительные мероприятия занимали весьма незначительные объемы. В 1933 г. по всему Запсибкраю в райлесхозах было выполнено лесных культур посевом 12 га, посадкой 26 га, проведено содействия есте-

ственному возобновлению на 950 га, заготовлено лесных семян 270 кг. На 1934 г. планировалось посев и посадку леса произвести на 360 га, содействие на 2000 га.

Постановлением ВЦИК и СНК РСФСР в апреле 1934 г. утверждено новое положение о лесах местного значения. Положением предусмотрено, что райлесхозы состоят в управлении земельными отделами соответствующих райисполкомов. Непосредственное руководство райлесхозом осуществляет управляющий, утверждаемый управлением лесами местного значения крайземуправления. Отпуск древесины из лесов местного значения производится как с корня, так и в готовом виде, причем населению для удовлетворения его хозяйственных нужд древесина отпускается, как правило, с корня. Райлесхозы организуют также хозяйственные лесозаготовки и в первую очередь – производство ширпотреба. Расходы на ведение лесного хозяйства в райлесхозах предусматривались производить из процентных отчислений от полученного лесного дохода, который устанавливался для каждого района Крайисполкомом.

В соответствии с постановлением Совета Народных Комиссаров СССР от 7 июля 1935 г. колхозам в ходе проведения землеустройства выдавались акты на бессрочное пользование землей и этим они получили право бессрочного пользования лесами, включенными в границы их землепользования. Однако передав колхозам леса, правительство не позаботилось о правовой основе управления этой частью коллективного имущества. Поэтому на протяжении многих последующих лет лесное хозяйство в колхозных лесах практически не велось<sup>3</sup>.

---

<sup>3</sup> Только в мае 1948 г. вышло постановление Совета Министров СССР «Об упорядочении пользования колхозными лесами и улучшении ведения лесного хозяйства в них», которым было утверждено «Положение о колхозных лесах»

## **Накануне образования Алтайского края**

В 1931 г. СНК СССР принял постановление «Об организации лесного хозяйства», которым все лесные массивы СССР делились на две зоны: зону лесопромышленного значения и зону лесокультурного значения, с различными принципами лесопользования. Зона лесопромышленного значения оставалась в ведении ВСНХ СССР, а зона лесокультурного значения передавалась в ведение Народного комиссариата земледелия СССР. К зоне лесокультурного значения были отнесены все леса степной части Западно-Сибирского края. Сюда вошли ленточные боры, леса произрастающие вокруг г. Бийска и леса не имеющие промышленного значения, преимущественно вблизи населенных пунктов. Устанавливалось, что в лесокультурной зоне предельный размер ежегодной вырубki леса не должен превышать годичный прирост древесины и не допускались концентрированные вырубki. К лесопромышленной зоне были отнесены леса Приобского массива, горные леса Алтая и таежные леса Салаирского кряжа. В 1932 г. из ВСНХ СССР был выделен и образован Народный комиссариат лесной промышленности СССР (Наркомлес), с передачей в подчинение ему всех предприятий бывшего Главлеспрома: леспромхозов, мехлесопунктов и лесхозов..

В 1930 г. в ленточных борах были образованы три лесхоза: Южно-Боровской с 17-ю учлесхозами, Кулундинский с 3-я учлесхозами и Спиринский с 1-м учлесхозом.. Ленточные боры до осени 1935 г. находились в ведении треста «Новосиблес». Еще в 1933 г. Западно-Сибирский крайисполком своим постановлением «О лесохозяйственных и лесокультурных мероприятиях в ленточных и других борах края» отмечал, что со стороны Новосиблеса, не проявлено

должного внимания к упорядочению ведения хозяйства в лесокультурной зоне края. Указанным постановлением ленточные степные боры общей площадью 1044,5 тыс. га, в т.ч. лесопокрытой 563,7 тыс. га, были отнесены к категории защитных лесов с запрещением в них сплошных рубок.

В 1935 г. ленточные боры были переданы Западно-Сибирскому лесхозтресту в составе Степно-Михайловского, Лебяжинского, Ребрихинского и Алеусского лесхозов. В 1936 г. Западно-Сибирский лесхозтрест был ликвидирован, а леса, находившиеся в его ведении, переданы в систему лесов местного значения Краевому земельному управлению. Дальнейшая организация территории ленточных боров проходила путем разукрупнения существующих лесхозов с целью улучшения ведения лесного хозяйства и охраны леса. В 1936 г. из Лебяжинского лесхоза были образованы Лебяжинский, Тополинский и Сростинский лесхозы. Из Степно-Михайловского лесхоза – Степно-Михайловский, Волчихинский и Ключевской, из Ребрихинского лесхоза – Ребрихинский, Кулундинский и Панфиловский. Алеусский лесхоз остался без изменения. (в 1940 г. из Степно-Михайловского лесхоза был выделен Озеро-Кузнецовский лесхоз.) Всего в ленточных борах было организовано 12 лесхозов, в остальных лесах местного значения – райлесхозы. Согласно положений лесхоз возглавлял директор, райлесхоз – управляющий. В лесхозах и райлесхозах техническое руководство осуществлял технорук, охрану лесов несли старшие и младшие объездчики.

Что касается полезащитного десоразведения, то работы по посадке полезащитных лесных полос были начаты в небольших размерах в 1928 году, бывшим тогда Славгородским окрлесотделом. Для выполнения работ по полезащитному лесоразведению в ноябре 1931 г. был организован Западно-Сибирский краевой агролесомелиоративный трест «Агролес». В его составе имелись 5 агролесомелиоративных уча-



стка За 1932-1933 гг. Агролестрест на территории колхозов Славгородского, Немецкого, Хабаровского, Родинского, Ключевского, Рубцовского и Пospelихинского районов посадил 1916 га полезащитных лесных полос и на 39 га провел закрепление песков. В 1933 г. Агролестрест был ликвидирован и его функции переданы Управлению лесами местного значения. В связи с передачей «Агролестреста» с 1934 г. лесоуправление переименовано в Западно-Сибирское краевое управление лесонасаждений и ЛМЗ., а на базе имевшихся агролесомелиоративных участков были образованы райагролесхозы. В 1934 г. посевная площадь в их питомниках составила 119 га.

28 сентября 1937 г. из Западно-Сибирского края был выделен Алтайский край с центром в г. Барнауле. Были вновь образованы границы края, куда вернулись районы бывших Каменского и Славгородского округов. Ойротская автономная область также вошла в состав Алтайского края.

Приказом Наркомлеса СССР в январе 1938 г. был образован трест «Алтайлес» с передачей ему предприятий треста «Новосибирсклес» на территории Алтайского края. В состав треста «Алтайлес» вошли леспромхозы: Аламбайский, Петровский, Дайбовский, Кебезенский, Инской, Тогульский, мехлесопункты: Боровлянский, Чеканихинский, Листвянский, Шипицинский, Червянский, Южаковский, Речкуновский, лесхозы: Змеиногорский, Чарышский, Катунский, химлесоучастки: Бобровский, Песьянский, Загайновский, Топчихинский, Быстро-Истокский, Тальменский, Инской, Боровлянский, Усть-Пристанский, Петровский, сплавные конторы: Чумышская, Барнаульская, Бийская. Кроме лесозаготовительных предприятий треста «Алтайлес» в лесопромышленной зоне края работали предприятия треста «Запсибтранлес» Наркомата путей сообщения: Контошинский лестранхоз, Озерский, Первомайский, Кислянский,

Бобровский мехлесопункты. Как показало время, предприятия трестов Алтайлес и Зпасибтранслес, владея лесным фондом, лесному хозяйству уделяли мало внимания. Повсеместно имели место нарушения правил отпуска леса. Лесохозяйственный аппарат был малочисленный и в основном занимался отводом лесосек.

В сентябре 1937 г. из Западно-Сибирского управления лесов местного значения было выделено вновь организованное Алтайское краевое управление лесонасаждений и лесов местного значения. В его составе были отделы: лесов местного значения, лесонасаждений, защиты леса, планово-экономический, кадров, технического снабжения, группа лесоустроителей, семенная контора, бухгалтерия. В 1938 г. добавился вновь созданный отдел лесозаготовок и ширпотреба. В состав организованного лесоправления вошли: 11 лесхозов, 28 райлесхозов, 18 государственных питомников и Ойротское областное лесоправление с 10 райлесхозами.

В 1937 г. из лесов местного значения Алтайского края по всем видам рубок было отпущено 1431 тыс. куб.м. древесины. Из них 42 % отпуска произведено из лесов переходящего фонда, что характеризует их усиленную рубку.

При организации Алтайского крайлесоправления в сентябре 1937 г. отдел лесонасаждений с государственными питомниками был выделен в самостоятельный сектор (с 1938 г.- управление) при Краевом земельном отделе. Ему поручалось проведение агролесомелиоративных работ в Кулундинской степи. На 1939 г. планировались агролесомелиоративные работы в 47 колхозах с закладкой полезащитных лесных полос на площади 11,3 тыс. га и пополнение ранее созданных полос на площади 3,7 тыс. га.

## Развертывание лесовосстановительных работ

Состояние ленточных боров на протяжении столетия продолжало вызывать тревогу не только у лесоводов. В 1936 году Экспедиция Ленинградского треста лесной авиации произвела аэрофотосъемку ленточных боров на площади 1043,6 тыс. га. Аэрофотосъемка показала, что насаждения с полнотой 0,4 и выше составляют 62 % лесной площади, 8 % занимают редины и 30 % пустыри и гари. Пустыри с отсутствующим и неудовлетворительным возобновлением составляют 220 тыс. га и не возобновившиеся редины 63 тыс. га. Преобладающие площади таких пустырей 190 тыс. га (80 %) находятся в южной части ленточных боров, в наиболее засушливой зоне Кулундинской степи<sup>4</sup>. Не смотря на значительный возраст этих пустырей, большинство которых образовались еще в 1901-1907 гг., естественное возобновление на них отсутствует по причине прохождения повторных пожаров и главным образом жестких климатических условий.

28 декабря 1936 г. СНК СССР и ЦК ВКП(б) приняли постановление «О мероприятиях по повышению урожайности в юго-западных районах Западно-Сибирского края» в котором также предусматривалось восстановление ленточных боров на площади до 70 тыс. га. Во его исполнение Организационный комитет ВЦИК по Алтайскому краю в 1937 г. принял постановление «О плане восстановления ленточных боров на 1938-1941 гг.». Последнее предусматривало проведение в ленточных борах следующих объемов лесовосстановительных работ: посадка лесных культур на 52,4 тыс. га, посев леса на 5,5 тыс. га, содействие естественному возобновлению на 9,6 тыс. га, шелюгование пустырей и закрепление песков на 36,9 тыс. га, закладка питомников на 576 га.

---

<sup>4</sup> В южной части ленточных боров были Волчихинский, Ключевской, Лебяжинский, Сростинский, Степно-Михайловский и Тополинский лесхозы.

Управление лесами местного значения в своих лесах начало разворачивать лесовосстановительные работы. В южной части ленточных боров посадка леса велась с предварительным шелугованием. Этот метод был разработан Лебяжинским опытно-исследовательским пунктом, созданным в 1930 г., позднее реорганизованным в Зональную лесную опытную станцию.

В 1939 г. постановлением СНК СССР было утверждено Положение о государственной лесной охране Союза ССР, действие которого распространялось как для лесов государственного фонда, так и для лесов местного значения. Применявшийся долгие годы термин «лесная стража» заменялся новым - «лесная охрана». Положением установлены обязанности и права работников государственной лесной охраны. В ее состав вошли: лесники, объездчики, лесничие, завлесхозучастками, инспекторы охраны лесов лесхозов, леспромхозов, леспромхозов и райлесхозов. Общее руководство лесной охраной лесхозов (леспромхозов) осуществлялся директорами.

22 июня 1941 г. мирный труд советских людей был внезапно прерван вероломным нападением фашистской Германии. Начавшаяся Великая Отечественная война отразилась и на лесном хозяйстве края. Подавляющая часть работников лесхозов была призвана на фронт, ограничено финансирование, свернуты лесокультурные работы, охрана лесов от самовольных порубок и пожаров оказалась в руках инвалидов, стариков и женщин. Решением Алтайского крайисполкома от 10 декабря 1941 г. в райлесхозах были прекращены хозяйственные лесозаготовки с передачей этих функций райпромкомбинатам Крайместпрома. Было разрешено производить сверхсметные рубки в местах наиболее удобных для эксплуатации. Это привело к тому, что леса расположенные вблизи населенных пунктов и дорог за годы войны были сильно изрежены или вырублены. Ведение пра-

вильного лесного хозяйства в условиях военного времени было очень затруднено. Однако люди, работавшие в те годы в лесхозах и райлесхозах делали все возможное, чтобы не допустить анархии в лесном хозяйстве.

Еще до окончания войны, в целях дифференцированного подхода к ведению лесного хозяйства, постановлением Правительства от 23 апреля 1943 г все леса страны разделялись на три группы, с установлением для каждой из них соответствующего режима лесопользования. К I группе были отнесены защитные и водоохранные леса, к II – эксплуатационно-защитные, к III – промышленные.

Одним из важнейших актов для лесного хозяйства страны явилось постановление Совета Министров СССР от 4 апреля 1947 г. «Об образовании Министерства лесного хозяйства СССР», которое объединяло все леса на территории страны, за исключением тех, что перешли колхозам на вечное пользование с землей. Алтайский крайисполком решением № 508 от 13 июня 1947 г. образовал Алтайское управление лесного хозяйства с передачей ему лесов всех фондодержателей: 43 райлесхозов и 12 лесхозов Управления лесами местного значения, 5 лесхозов и лесохозяйственные части 9 леспромхозов треста «Алтайлес» и 5 леспромхозов треста «Запсибтранслес» Министерства путей сообщения. Для алтайских лесов и их работников начался новый и самый плодотворный этап развития лесного хозяйства. Через 18 лет в составе лесхозов в алтайские леса вернулись лесничество и лесничество.

## **Первые шаги нового Управления**

Созданное в 1947 г. Алтайское управление лесного хозяйства, приняв в состав гослесфонда леса от прежних фон-

додержателей, организовало в них 40 лесхозов с 200 лесничествами, в том числе 5 новых лесхозов в ленточных борах. Остро стал вопрос с кадрами лесных специалистов. Министерство лесного хозяйства СССР направляло на Алтай выпускников лесохозяйственных институтов и техникумов из европейской части страны. На базе Бийского лесотехнического техникума был открыт лесной техникум. Для подготовки кадров на месте в 1947 г. при Лебяжинском лесхозе была организована двухгодичная лесная школа, готовившая младших лесоводов. Основными преподавателями школы были научные сотрудники Лебяжинской зональной лесной опытной станции. Первый выпуск лесной школы состоялся в 1949 г. в количестве 28 человек. Из них 10 человек были направлены лесничими, остальные помощниками лесничих. За время существования лесной школы ее окончили около 200 работников лесного хозяйства. Многие из них продолжили свое образование в Бийском лесном техникуме и Красноярском лесотехническом институте. Среди лесников и объездчиков были только практики. Для повышения их знаний в 1948 г. при Тальменском лесхозе были организованы шестимесячные курсы повышения квалификации работников лесного хозяйства. Курсанты изучали основы лесоводства, лесных культур, охраны и защиты леса и др. дисциплины. За 1948-1949 гг. курсы окончили 271 человек, в том числе из Алтайского края 107 человек, остальные из соседних краев и областей.

Необходимо отметить, что во всех принятых лесхозах и райлесхозах материально-техническая база была крайне слаба. Все работы выполнялись вручную или на конной тяге. На начало 1950 г. в лесхозах всего имелось 35 гусеничных и 7 колесных тракторов.

Еще в 1947 году Совет Министров СССР принял специальное постановление о восстановлении ленточных боров Алтая и Казахстана, в котором предусматривалось провести

полное лесоустройство, создать лесные культуры на площади 65 тыс. га, зашелюговать 5 тыс. га песков, организовать в каждом лесничестве или механизированную пожарно-химическую станцию, или конно-пожарный пункт, построить 100 пожарно-наблюдательных вышек и т. д. Выполнение указанного постановления потребовало проявить максимум внимания восстановлению и сохранению ленточных боров

Уже в 1949 г. резко увеличились выполняемые объемы лесокультурных и лесохозяйственных работ. В связи с недостатком посадочного материала лесные культуры производились как посевом, так и посадкой однолетними сеянцами и даже дичками. Было произведено лесных культур на площади 5103 га против 847 га в 1947 г., в том числе посевом 853 га и посадкой 4250 га. Кроме того, на открытых песках посажено 480 га шелюги. Проведено содействия естественному возобновлению на площади 14717 га, посев в питомниках на площади 181 га.

С организацией Министерства лесного хозяйства работники лесной охраны в лесхозах и лесничествах получили форменное обмундирование. На охране лесов начала применяться авиация. В крае было задействовано 5 летательных аппаратов, которые обслуживали патрулированием 3930 тыс. га лесов. Ими было обнаружено 59 % всех лесных пожаров. В 1949 г. было организовано 25 пожарно-химических станций (ПХС) на механической тяге, 29 - на конной и 84 конно-пожарных пунктов. Для оперативной связи с Управлением лесного хозяйства в 30 лесхозах были установлены радиостанции. Имелось 1442 км. собственных телефонных линий со 175 телефонами. Охрану леса несли 2302 лесника и объездчика, 45 % из них были обеспечены лошадьми. Укомплектованность контингента лесничих и их помощников составляла 93%.

В лесхозах начала разворачиваться хозрасчетная деятельность. Было организовано 38 утильцехов (так тогда



Должностные знаки лесника и объездчика, которые они должны были носить при выполнении своих служебных обязанностей



Нагрудные значки, которыми награждались работники государственной лесной охраны за X, XX, XXX лет безупречной службы





Для лесообъездчика лошадь была главным средством передвижения. Алтайский лесхоз (1950 г.) Фото автора.



Перечет деревьев при отводе лесосек. Алтайский лесхоз. (1956 г.) Фото автора.

назывались цеха ширпотреба), где работало. 799 постоянных рабочих. Утильцехами выпускались телеги, колеса, улья, деревянные лопаты, корзины, кровельная щепка, смола, скипидар, деготь и др.

В целях улучшения лесосеменного дела, осуществления контроля за качеством лесных семян и их стандартизации, в 1948 г. была организована Алтайская зональная лесосеменная станция. Она осуществляла государственный контроль за качеством лесных семян, их хранением и использованием, а также за созданием постоянной лесосеменной базы в лесхозах Алтайского края и Новосибирской области.

В 1949 г. было принято лесов от Новосибирского областного управления лесного хозяйства из Маслянинского лесхоза в состав Тальменского 1210 га и из Сузунского лесхоза в Меретский -10427 га. В то же время передано из Алеусского лесхоза Ордынскому 21152 га. Из Бийского лесхоза был выделенный Бийско-Катунский учебный лесхоз, ставший 41-м по счету.

В аппарате Управления лесного хозяйства в 8 отделах работало 47 человек. Первым начальником управления был назначен Хорев И. И., главным лесничим Макаров В. М.

В 1950 г. Совет Министров СССР утвердил новое Положение о государственной лесной охране. В лесхозах вместо инспектора охраны леса вводилась должность инженера по охране и защите леса, а в лесничествах вместо объездчика – должность мастера леса (участкового техника-лесоведа). Этим преследовалась цель укрепления низового звена специалистами лесного хозяйства.

Печальной страницей в историю Алтайского управления вошел 1951 г., когда в связи с засухой сильно пострадали от пожаров леса южных лесхозов ленточных боров: Ракистовского, Боровского, Озерно-Кузнецовского, Степно-Михайловского. Верховыми и устойчивыми низовыми пожарами была охвачена площадь в 15,6 тыс. га. В течение

1951-1952 гг производился отпуск древесины из гарей всем нуждающимся колхозам, совхозам, организациям и местному населению. И все таки на 1 августа 1953 г. остаток древесины на корню в гарях составлял 670 тыс. кубометров.

### **10 лет реформ управления лесами**

В 1953 г. Министерство лесного хозяйства СССР было ликвидировано. Все леса передавались вновь образованному Министерству сельского хозяйства и заготовок СССР, где было создано Главное управление лесного хозяйства и полезащитного лесоразведения (Главлесхоз). В Алтайском крае также было организовано Краевое управление сельского хозяйства и заготовок, куда было передано Управление лесного хозяйства со всеми лесхозами, финансированием и фондами материально-технического снабжения.

Реорганизация отрицательно сказалась на деятельности лесхозов - снижались объемы лесохозяйственных и лесовосстановительных работ, стал ощущаться недостаток денежных ассигнований, материально-технического снабжения. Было прекращено полезащитное лесоразведение. Интересы лесного хозяйства отодвигались на задний план. Техника, рабочая сила, лучшие специалисты направлялись в сельское хозяйство. Главный лесничий управления лесного хозяйства Солонин В.Д. в 1953 г. был направлен председателем колхоза «Искра» Мамонтовского района.

В 1953 г. в Горном Алтае были выделены орехопромысловые зоны с запрещением в них сплошнолесосечных рубок. В 1957 году в состав гослесфонда были приняты все леса совхозов, лесные участки, ранее не переданные из госземфонда, и леса ликвидированных колхозов. В целях улучшения ведения лесного хозяйства, лесовосстановления и охраны лесов от пожаров были организованы следующие лесхозы: Партизанский (1954), Благовещенский (1957), Мамонтовский и Знаменский (1966), Баевский и Шипуновский (1967). В этот же период были ликвидированы Боровской, Коробейниковский и Сростинекий.лесхозы.

По 1959 год управление лесного хозяйства оставалось в системе Алтайского краевого управления сельского хозяйства. В

1959 г. последовала новая реорганизация лесного хозяйства России, было создано Главное управление лесного хозяйства и охраны леса при Совете Министров РСФСР (Главлесхоз РСФСР), а в Алтайском крае – Алтайское краевое управление лесного хозяйства и охраны леса. Главное в реорганизации состояло в том, что в 39 областях и краях РСФСР объединялись лесное хозяйство и лесная промышленность

Было установлено, что лесхозы объединяются с леспромпхозами на базе леспромпхозов с сохранением лесничеств и службы государственной лесной охраны. Лесхозы, на территории которых нет лесозаготовительных предприятий, продолжают свою производственную деятельность на положении лесхозов. В состав Краевого управления лесного хозяйства и охраны леса вошли 35 лесхозов, принятых от управления сельского хозяйства и заготовок, а также 13 предприятий от Алтайского совнархоза (6 леспромпхозов, 2 химлесхоза, 2 сплавные конторы, 2 ЦРММ и строительное управление). Штат управления составил 55 человек, начальником был назначен Вашкевич В. С., главным инженером Крившенко Л.В.

К весне 1960 г, лесные предприятия располагали следующей техникой: 503 трактора, 48 бульдозеров, 24 корчевателя, 762 автомобиля всех марок, 157 электростанций, 325 единиц деревообрабатывающего оборудования, 1020 бензопил «Дружба». В 1960 году площадь посадки леса в гослесфонде увеличилась на 25% по сравнению с 1959 годом и составила 11115 га, в том числе выполнено механизированным способом 6312 га.

В 1963 г. на основании постановления Совета Министров РСФСР Алтайскому управлению лесного хозяйства и охраны леса были переданы лесные предприятия Кузбасского совнархоза в Горно-Алтайской автономной области: 4 леспромпхоза, 3 лесхоза, сплавная контора, 2 лесозавода, ремзавод, ОРСы леспромпхозов, контора лесосбыта. Штат управления увеличился на 15 единиц. Таким образом в 1963 году завершилось объединение всех лесных предприятий на территории Алтайского края и создание единой системы управления лесами.

В 1964 г. Горно-Алтайский опытный леспромпхоз по комплексному использованию кедровой тайги из Уймени был передислоцирован к Телецкому озеру, и организован в новых границах



Вашкевич  
Василий Степанович,  
заслуженный лесовод  
РСФСР  
С 1960 по 1983 г.г.  
начальник Алтайского  
управления лесного  
хозяйства



Крышченко  
Леонид Васильевич  
Заслуженный лесовод  
РСФСР  
С 1965 по 1985 г.г.  
главный лесничий  
Алтайского управления  
лесного хозяйства

на базе бывших Иогачского леспромхоза и Телецкого лесхоза. Телецкий лесхоз был создан в 1961 г. на территории ликвидированного Алтайского государственного заповедника. В 1967 г. заповедник был восстановлен и ему из Горно-Алтайского опытного леспромхоза возвращена площадь 912 тыс.га.

### **Реформы продолжают**

В конце 1965 г. был образован Государственный комитет лесного хозяйства Совета Министров СССР, а Главлесхоз РСФСР преобразован в Министерство лесного хозяйства РСФСР. Алтайское управление лесного хозяйства и охраны леса переименовано в Алтайское управление лесного хозяйства с подчинением Министерству лесного хозяйства РСФСР. С образованием Министерства значительно повысилось значение лесной отрасли и роли лесничего - непосредственного организатора производства.

В связи с объединением лесного хозяйства и лесной промышленности, а также с принятием в состав гослесфонда совхозных лесов было образовано дополнительно 7 лесничеств, Каменский леспромхоз переименовался в Залесовский. В 1966-1967 гг. за счет разукрупнения были организованы 6 мехлесхозов и 1 лесхоз, для создания защитных насаждений дополнительно 13 лесничеств.

Для специализации и более оперативного руководства предприятиями в конце 1966 г. было образовано 2 производственных объединения: Бийское и Новоалтайское с подчинением Алтайскому управлению лесного хозяйства. В Бийское объединение вошли 15 предприятий горного и предгорного Алтая, а в Новоалтайское 12 предприятий Салаирского края и Приобья. В непосредственном подчинении управлению остались лесхозы ленточных боров. Организация объединений ставила цель укрепления лесозаготовок, сплавного и лесохозяйственного производства, повышения

Первые алтайские Заслуженные лесоводы РСФСР (1967 г.)



Автономов В.П.



Бросалин Н.В.



Дмитриенко А.В.



Иванов А.В.



Сальникова З.П.



Соловьев П.П.

качества выпускаемой продукции. Спустя два года, в 1968 г. Новоалтайское объединение было реорганизовано в Кулундско-Алейское производственное объединение по полезащитному лесоразведению с передачей ему всех лесхозов ленточных боров, а предприятия бывшего Новоалтайского объединения переподчинены непосредственно управлению лесного хозяйства.

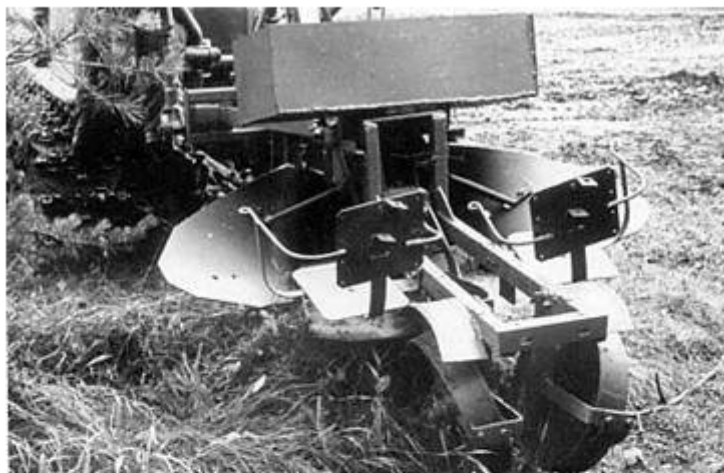
Еще при приемке от Совнархоза леспромхозов Тогульский леспромхоз был реорганизован в лесхоз, а на его сырьевой базе и Сунгайского лесхоза в 1960 г. организован Комсомольский леспромхоз. После закрытия сплава по рекам Чумышского бассейна в 1964 г. Комсомольский леспромхоз ликвидирован, а его лесной фонд и лесопункты переданы Салаирскому леспромхозу. В 1968 г. Тогульский лесхоз снова реорганизован в леспромхоз с объемом лесозаготовок 51 тыс. кубм. С закрытием сплава по Чумышу Чумышская сплавная контора реорганизована в Заринский лесокомбинат.

В 1968 г. при Барнаульском лесхозе создана конструкторская группа для разработки новых видов товаров народного потребления и оказания помощи предприятиям по организации их выпуска. Это позволило резко увеличить номенклатуру и качество выпускаемых изделий.

В 1974 г. был создан Алтайский филиал Центра НОТ и УП Минлесхоза РСФСР, как научно-исследовательская и проектная организация. Филиал занимался внедрением прогрессивных форм организации труда в лесных предприятиях, разработкой проектно-сметной документации на реконструируемые объекты, конструированием средств механизации и совершенствованием технологических процессов, внедрением передовой агротехники и химических средств в питомниках и лесных культурах, мероприятиями по защите леса, нормированием труда и аттестацией рабочих мест, развитием изобретательского и рационализаторского движения



**В предприятиях местные умельцы старались  
восполнить отсутствие нужных механизмов, создавая  
свои конструкции**



Плуг-сажалка, позволяющий одновременно с подготовкой  
почвы производить посадку семян в борозды.



Культиватор с газовыми горелками применявшийся для  
уничтожения сорняков на паровых полях в питомниках.

**Рационализаторы лесхозов внесли сотни предложений по механизации трудоемких процессов**



Агрегат для рубок ухода в молодых лесополосах.



Приспособление для бесчокерной трелевки хлыстов на рубках ухода. Такие установки потом стали изготавливаться на Заринском заводе «Лесхозмаш».

Работа филиала во многом способствовала успешной работе предприятий лесного хозяйства. В 1990 г. Центр НОТ и УП Минлесхоза РСФСР и его филиалы были ликвидированы. На его базе в составе Алтайского ЛХТПО был организован проектный и внедренческий центр организации труда (ПиВ-ЦОТ) с аналогичными функциями.

В 70-80 годы управлением лесного хозяйства последовательно проводилась работа по дальнейшему совершенствованию лесного хозяйства, его комплексному развитию. Укрепилась материально-техническая база, наращивались объемы лесохозяйственного и лесопромышленного производства. На Алтае впервые вместо пожарно-химических станции начали строиться пожарно-химические комплексы с двухэтажными зданиями, пожарными вышками, полным комплектом механизированных средств пожаротушения и командами пожарных. Большая часть ленточных боров и Приобья была покрыта сетью таких пожарно-химических комплексов.

Создается материально-техническая база по переработке лесосеменного сырья и хранению семян. Вместо 40 примитивных шишкосушилок построено 6 высокопроизводительных зональных лесосеменных комплексов со складскими помещениями, при этом 3 склада с холодильными установками. Для практического осуществления работ по созданию постоянной лесосеменной базы в крае в 1975 г. была организована Алтайская лесная семеноводческая производственная станция. При участии станции зачислено в Государственный реестр 690 плюсовых деревьев, 150 га лесосеменных плантаций, создано 3433 га генетических резерватов и заложены первые 321 га лесных культур генетически проверенным материалом.

С целью повышения роли лесничих и мастеров было проведена их аттестация с присвоением им классности,

**Создание лесных культур  
в таежных условиях на старых вырубках.**



Расчистка полос на старых вырубках специальным клином-корчевателем. После вспашки полос дисковым плугом, вносятся удобрения со смесью сухих гербицидов и вслед обрабатываются дисковым культиватором. (Залесовский ЛПХ).



Посадка саженцев по полосам автоматической лесопосадочной машиной. (Залесовский ЛПХ)

от которой зависела заработная плата. Постоянно проводилась работа по дальнейшему техническому перевооружению производства, совершенствованию технологических процессов, внедрению новой техники. Серьезные сдвиги произошли в деревообработке. Было реконструировано и вновь построено более 30 цехов с механизацией околорамных и околостаночных операций, реконструированы склады горюче-смазочных материалов в лесхозах.

Проведены аттестация и рационализация рабочих мест, разработаны мероприятия по повышению производительности труда на 13,5%, по совершенствованию управления лесным хозяйством. Сокращены были 14 лесничеств.

С образованием производственного объединения «Бийскпромлесхоз» начинает усиленно развиваться лесная отрасль в Горном Алтае. Состояние лесного хозяйства Горного Алтая к моменту соединения лесного хозяйства в лесной промышленности не удовлетворяло требованиям ведения хозяйства в горах. К основным недостаткам относились: отставание лесовосстановления от рубок, отсутствие питомников, малые объемы лесных культур, рубки ухода вообще не проводились. Уже через три года после соединения, посадки леса возросли более чем в 8 раз, а к 1985 г. достигли 4 тыс. га в год, а рубки ухода в молодняках 4,7 тыс. га. Выявлено более 90 плюсовых деревьев кедра и 150 лиственницы, закреплены сотни гектаров семенных участков, в Горно-Алтайском опытном лесокомбинате заложены первые гектары кедровой плантации из привитого посадочного материала. В 1968 г. вступил в действие постоянный лесной питомник в Чемалского лесхоза по выращиванию посадочного материала кедра для всего Горного Алтая. В кедровых лесах стали внедряться выборочные руки главного пользования.



В большинстве лесхозов были построенные новые лесопильные цеха. На снимках старый и новый цех Бобровского лесокомбината.





В 1979 г. в Барнауле проходило Всесоюзное совещание-семинар по производству товаров народного потребления. На снимке Председатель Гослесхоза СССР Воробьев (в центре) и зам. Министра лесного хозяйства РСФСР Флеров (крайний справа).



Ветераны лесного хозяйства Алтая. В первом ряду слева направо: Семенов М.И., Саета В.А., Вашкевич В.С., Душнин Н.Е., Карнатов В.Н. Фото 1986 г.

## Лес в степи

В 1951 г. Крайисполком принял решение «О создании государственных лесных полос в Кулундинской степи Алтайского края», согласно которому намечено создать две государственные лесные полосы: Рубцовск-Славгород и Алейск-Веселовка, протяженностью 527 км. Проектирование было поручено третьей Прикаспийской экспедиции «Агролесопроект». К весне 1952 г. были подобраны в натуре земельные участки под трассу госполос, рассмотрены вопросы по их конструкции и породному составу.

Для выполнения работ по созданию госполос на базе боровых лесхозов были организованы лесозащитные станции - Степно-Михайловская, Ракитовская, Волчихинская, Тополинская, Озерно-Кузнецовская, Ключевская и степная - Благовещенская ЛЗС.

В 1953 г., после перехода лесного хозяйства в ведение Министерства сельского хозяйства и заготовок СССР, последовал приказ о прекращении работ по созданию государственных защитных лесных полос. Были прекращены начавшиеся весенние работы. Земли, предназначенные под госполосы, возвращены колхозам и совхозам, прекращено выращивание посадочного материала, 6 лесозащитных станций объединены с лесхозами, а на базе степной Благовещенской ЛЗС организована школа механизации сельского хозяйства.

В крае имелись колхозы и совхозы, которые с пониманием отнеслись к созданию полезащитных лесных полос и уходу за ними. В колхозе «Родина» Шипуновского района, совхозах «Чистюньский» Топчихинского района и «Кулундинский» Кулундинского района был накоплен положительный опыт защитного лесоразведения. В результате на их полях снижалась ветровая эрозия и повышалась урожайность сельскохозяйственных культур. Ветровая эрозия, вызванная подъемом целинных и залежных земель на просторах Ку-



лундинско-Алейских степей, стала бедствием для сельского хозяйства. Это были не только потери от выдувания посевов, но и обеднение пахотного горизонта за счет выноса наиболее плодородной части мелкозема. Стало ясно, что только системой лесных полос можно защититься от этой беды.

Алтайский крайисполком обратился в Совет Министров СССР с ходатайством. о возобновлении работ по созданию ранее запланированных двух государственных лесных полос, которые явились бы костяком для привязки к ним системы защитных насаждений на полях колхозов и совхозов. В 1956 году Совет Министров СССР принял постановление о возобновлении работ по созданию государственных защитных лесных полос в Алтайском крае, внесения предложений о создании мехлесхозов, необходимых объемах финансирования и материально-технического снабжения.

С 1956 г. приступили к закладке госполос Рубцовск-Славгород и Алейск-Веселовка, однако основные работы начались с 1960 года, когда было посажено 340 га. Каждая госполоса состояла из трех лент шириной по 60 м. и между ленточных пространств в 300-400 м. В зависимости от местоположения и почвенных условий в качестве главной породы вводились: лиственница, береза, тополь, вяз мелколистный, сосна.

Началом работ по защитному лесоразведению в Алтайском крае в широких масштабах стал 1966 год, после выхода постановления Совета Министров РСФСР «О неотложных мерах по защите почв от ветровой и водной эрозии». В крае был разработан целый комплекс агротехнических противоэрозионных мероприятий, в которых большая роль отводилась защитному лесоразведению. Планировалось создать в 1966-1970 гг. защитных насаждений на площади 44,8 тыс. га, из них 4,8 тыс. га государственных лесных полос, 15 тыс. га насаждений на песках, балках, оврагах (за счет бюджетных ассигнований) и 25 тыс. га полезащитных полос на



Полезащитные лесные полосы в степи



землях колхозов и совхозов по договорам с ними. Намечено в степной части края организовать 6 механизированных лесхозов с 24 лесничествами.

Практически до 1975 года главное внимание было сосредоточено на исполнении заданий правительства по созданию защитных насаждений в крае, преобразованию природы обширных Кулундинско-Алейских степей. К 1985 году были завершены работы по созданию государственных лесных полос: Рубцовск – Славгород на площади 6142 га и Алейск - Веселовка на площади 6768 га. 26 работников лесного хозяйства были удостоены высокого звания «Заслуженный лесовод РСФСР». В колхозах и совхозах за 1968 – 1990 гг было создано 108 тыс. га полезащитных лесных полос. Практически Кулундинская и Алейская степи были покрыты сетью защитных насаждений, которые успешно работали на урожай сельскохозяйственных культур.

Положение резко изменилось с 1990 г., когда были упразднены колхозы и совхозы. Их территории были поделены на фермерские участки, а полезащитные лесные полосы остались бесхозными. Они остались не только без лесохозяйственных уходов, но и стали подвергаться самовольным порубкам и пожарам от сельскохозяйственных палов. В последующие годы отношение к полезащитным лесным полосам не изменилось, им так и не придан правовой статус. Что касается государственных лесных полос, то они вошли в состав гослесфонда, охрана и уход за ними осуществляются соответствующими лесхозами.

### **Отмена комплексного ведения лесного хозяйства**

В 1988 г. Алтайское управление лесного хозяйства было реорганизовано в Алтайское лесохозяйственное территориальное производственное объединение (ЛХТПО) с сокра-

шением на одну треть численности аппарата. Кулундино-Алейское производственное объединение по подзащитному лесоразведению было ликвидировано, а его предприятия переподчинены непосредственно Алтайскому ЛХТПО Производственное объединение «Бийскпромлесхоз» также было реорганизовано в Горно-Алтайское лесохозяйственное производственное объединение на базе Чемальского лесхоза с подчинением Алтайскому ЛХТПО, и с местонахождением в г. Горно-Алтайске. В 1990 г. Горно-Алтайская автономная область вышла из состава Алтайского края, получив статус республики. В связи с этим с 15 мая 1990 года Горно-Алтайское лесохозяйственное производственное объединение стало непосредственно подчиняться Министерству лесного хозяйства РСФСР. В 1990 г. Бийская сплавная контора реорганизована в цех водного транспорта Бийского лесоперевалочного комбината Алтайского ЛХТПО, в 1991 г. лесоперевалочный комбинат передан объединению «Росагропромстрой» Минсельхозпрома РСФСР.

В 1991 г. в порядке разукрупнения Боровлянского леспромхоза и Бобровского лесокомбината были образованы Верхне-Обской и Больше-Реченский лесхозы, В 1992 году организована Белокурихинская научно-производственная станция на базе Белокурихинского лесничества Алтайского лесхоза.

В 1991 г. произошла ликвидация Министерства лесного хозяйства России с передачей его функции Министерству природных ресурсов. Для руководства лесным хозяйством страны там был создан Комитет по лесу, который в 1992 г. преобразован в Федеральную службу лесного хозяйства. Алтайское ЛХТПО реорганизовано в Алтайское управление лесами. В состав управления вошли 28 лесхозов, 8 леспромхозов, 3 лесокомбината, Бийский лесхоз-техникум, строительномонтажное управление, контора материально-технического снабжения, 16 ОРСов.

В 1993 г. были введены в действие Основы лесного законодательства, принятые Верховным Советом Российской Федерации. Они кардинально изменили функции и задачи лесного хозяйства, начался новый этап в реформировании лесной отрасли.

Лесохозяйственным предприятиям было запрещено проводить заготовки древесины в порядке рубок главного пользования, а также ее переработку. По правовому статусу лесхозы превращались из предприятий в органы государственного управления лесным хозяйством. За ними были оставлены обязанности выполнения работ по воспроизводству лесов, включая проведение рубок ухода за лесом. Поэтому с 1 января 1994 г. осуществлена ускоренная приватизация и из системы лесного хозяйства выведены все леспромхозы и деревообрабатывающие комбинаты. На базе лесничеств бывших леспромхозов образованы лесхозы: Боровлянский, Залесовский, Тягунский, Ларичихинский, Тогульский, Алабайский, Петровский, Инской. Бобровский лесокомбинат и Озерский опытный леспромхоз реорганизованы в одноименные лесхозы.

По состоянию на 1 января 1997 г. в составе управления лесами находились 37 лесхозов, Бийский лесхоз-техникум, Белокурихинская научно-производственная станция, 174 лесничества с 285 мастерскими участками и 1659 обходами. Реформа 1993 года, повлекшая разъединение лесного хозяйства и лесной промышленности, работавших совместно в течение 20 лет, привела к ослаблению потенциала обеих сторон. Леспромхозы, кроме Ларечихинского, распались и перестали функционировать, а снижение федерального финансирования лесного хозяйства вызвало резкое снижение работ по лесовосстановлению, уходу за лесом, да и охрана лесов от пожаров перестала получать материальную поддержку от государства. Если в течение 1983-1992

годов ежегодно создавалось по 13,9 тыс. га лесных культур, то с 1993 по 2002 год ежегодный объем создаваемых лесных культур снизился до 6,9 тыс. га. После реформы 1993 г., повлекшей развал леспромхозов, остались мелкие лесозаготовители, не имеющие средств на освоение отдаленных лесных массивов. Отпуск леса на корню сократился на половину, а по главному пользованию на 90 %. Отмечался рост самовольных порубок леса, при чем организованными группами лесонарушителей. В 1997 г. от верховых пожаров в ленточных борах и приобских массивах погибли лесные насаждения на площади 57 тыс. га, из них 12,6 тыс. га лесных культур. Запасы погибшей древесины в Тополинском и Ракитовском лесхозах составили 3,1 млн. куб.м. При тушении верхового пожара в Тополинском лесхозе погибло 14 чел. В Бобровском лесхозе в поселке Малая Речка в одночасье сгорело 16 жилых домов со всем имуществом. Только на тушение пожаров в 1997 г. затрачено 12,5 млн. рублей.

В лесхозах имелись 103 цеха лесопиления, 43 цеха по выпуску различных изделий из древесины, 3 цеха по переработке лесохимического сырья и древесной зелени, 7 цехов по переработке продуктов побочного пользования. После реформы лесхозам пришлось переориентироваться с выпуском продукции, учитывая изменившийся спрос рынка. Начиная с 1996 г. работа вспомогательного производства начала стабилизироваться. Наиболее востребованным и экономически выгодным оказался выпуск различных пиломатериалов, строганной и фрезерованной продукции. В 2002 г. в лесхозах было переработано 537 тыс. куб.м. древесины. Основной объем работ был сконцентрирован в лесхозах ленточных и приобских боров.

## **Новый Лесной кодекс в действии**

С 1 января 2007 г. начал действовать новый Лесной кодекс РФ, кардинально изменивший существовавшие ранее установки управления лесным хозяйством. Все полномочия Центра по распоряжению лесами были переданы в регионы. Краевые и областные власти на местах строили управление лесами по своему разумению. В Алтайском крае было образовано Управление лесами, в Новосибирской области - Департамент лесного хозяйства, в Кемеровской области - Департамент лесного комплекса, в республике Алтай - Министерство лесного хозяйства. Потребовалась разработка целого ряда региональных нормативно-правовых актов. С введением нового Лесного кодекса лесхозы ликвидировались и были выставлены на приватизацию. Одновременно ликвидировалось Алтайское управление сельскими лесами и 20 подведомственных ему сельских лесхозов. Вместе с лесхозами упразднялись существовавшие лесничества и вся система государственной лесной охраны. Лесной фонд полагался передать в аренду или бессрочное пользование юридическим и физическим лицам. Теперь охрану лесов от пожаров и самовольных порубок, восстановление леса на вырубаемых площадях должны обеспечивать арендаторы леса.

После приватизации на базе лесхозов образовались разных названий общества с ограниченной ответственностью, учредителями которых в большинстве случаев стали бывшие директора лесхозов. В аренду для заготовки древесины передано 54 лесных участка площадью 1787 тыс. га с ежегодным объемом рубки леса 2,4 млн. куб. м. Лесозаготовительными предприятиями - арендаторами взят курс на развитие глубокой переработки древесины. До 90% заготовленного круглого леса перерабатывается на различные пи-

ленные и фрезерованные лесоматериалы. 25 из этих предприятий входят в холдинговую компанию «Алтвйлес». Концентрация усилий и инвестиций позволили построить и ввести в эксплуатацию два крупных деревоперерабатывающих комбината: Каменский и Рубцовский, оснащенные новейшим импортным оборудованием.

С образованием Управления лесами Алтайского края ему предоставлены все полномочия в области лесных отношений на территории края. Для их осуществления организовано 31 лесничество, включающие в себя 177 участковых лесничеств. Лесничествам был придан статус отделов обеспечения лесных отношений управления лесами, лесничие стали начальниками этих отделов. Таким образом с введением нового Лесного кодекса лесничий из организатора работ и хранителя леса превратился в чиновника, инспектора, контролера за работой арендаторов лесных участков.

Федеральное агентство лесного хозяйства РФ (Рослесхоз), образованное в 2004 г. в составе Министерства природных ресурсов, в 2008 г. было переподчинено Министерству сельского хозяйства РФ, в 2010 г. - непосредственно Правительству РФ, в 2012 г. возвращено в состав Министерства природных ресурсов и экологии. Его функции определены как контроль и надзор в области лесных отношений, а также по оказанию государственных услуг и управлению государственным имуществом в области лесных отношений

С 2007 г. прекратилось финансирование лесоустроительных работ из средств федерального бюджета, что нарушило сложившуюся систему лесоустройства. В настоящее время до 50% лесов имеют давность лесоустройства более 10-и лет. Теперь основным документом для осуществления деятельности в лесничествах является лесохозяйственный регламент, составляемый на 10-летний срок, а в целом по управлению лесами - лесной план, утверждаемый губернатором края.



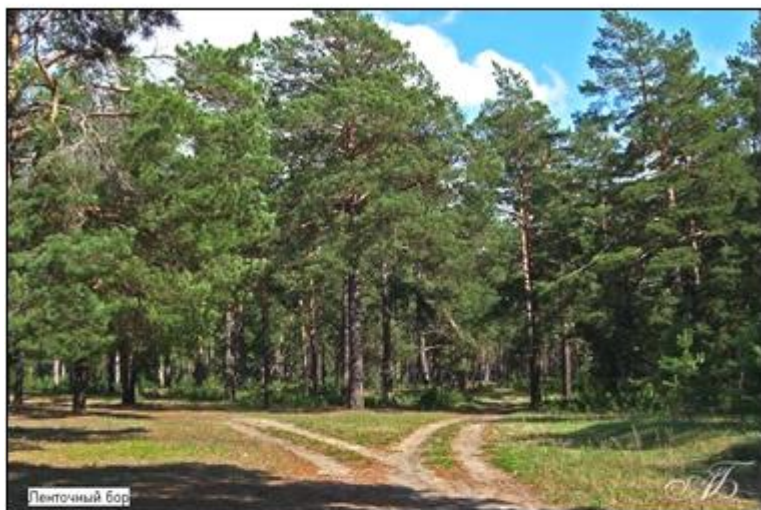
Кроме лесничеств в ведении Управления лесами находится краевое государственное унитарное предприятие «Алтайлесхоз», созданное в 2007 г и специализированное краевое автономное учреждение «Алтайлес», созданное в 2011 году. В числе основных видов деятельности первого предусмотрено выполнение мероприятий по охране, защите и воспроизводству лесов на лесных участках не переданных в аренду, второго - выполнение работ по тушению лесных пожаров и осуществлению отдельных мер пожарной безопасности.

Кроме того, охрану лесов и наблюдение с воздуха обеспечивает специализированное предприятие «Авиалесоохрана Алтай», а лесопатологическое наблюдение и организацию борьбы с вредными лесными организмами – Алтайский филиал Российского центра защиты леса.

В 2012 г. закончено строительство производственных объектов Селекционно-семеноводческого центра в с. Бобровке. Это высокотехнологическая фабрика выращивания посадочного материала с улучшенными генетическими свойствами. Проектная мощность последней 7 млн. сеянцев с закрытой корневой системой и 2 тонны семян в год.

За прошедшие годы лесное хозяйство Алтая, как и во всей стране, перетерпело многократные реорганизации и реформы. Все это накладывало свои отпечатки на состоянии и развитии лесохозяйственного производства. Что даст лесному хозяйству реформы, проведенные согласно требованиям последнего Лесного кодекса, покажет время, но лесоводы Алтая во все времена продолжали отдавать свои знания, опыт и силы честному служению лесу.

## Алтайские леса в наше время



Ленточный бор (северная часть)



Ленточный бор (южная часть)

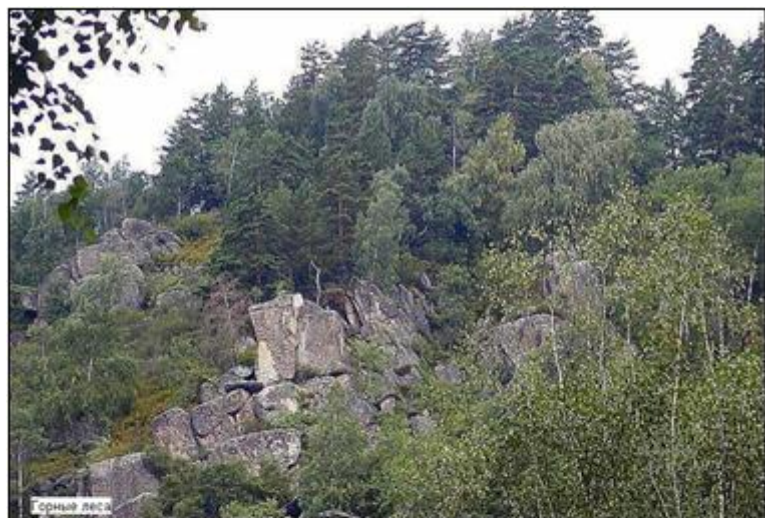


Леса Приобья



Леса Салаирского кряжа





Горные леса



Водоохранные леса



Огонь - злейший враг леса.





Уборка мертвого леса на гарях. На этих площадях будут создаваться искусственные леса







Последствия лесного пожара



Подготовка почвы под лесные культуры на гарях



Посадка леса на гарях.



Уход за лесными культурами.





Вертолет Авиалесоохраны Алтай в патрульном полете над лесами.



В алтайские леса приходит новая техника для тушения пожаров.



Заготовка сосновых шишек с плюсовых деревьев



Селекционно-семенной центр в Бобровке. На снимке видны теплицы для выращивания посадочного материала с закрытой корневой системой.



### Об авторе

Саета Витаутас Антонович, родился в 1927 г. в г.Вилкавишкис (Литва). Лесовод. Окончил Заочный университет лесного хозяйства ВНИТОЛес (1947-1953 гг., г. Москва), факультет организаторов промышленного производства Алтайского политехнического института (1966-1967 гг.). На Алтае с 1941 г. Сорок пять лет проработал в лесном хозяйстве Алтая, пройдя путь от лесообъездчика, инспектора охраны леса, инженера лесного хозяйства, главного лесничего, главного инженера лес-промхоза до директора лесокомбината. Имеет 40 опубликованных работ по вопросам лесовосстановления, ведения хозяйства в кедровых лесах, экономике и организации производства.

Награжден орденом Трудового Красного Знамени, 6 Правительственными медалями, Золотой медалью ВДНХ СССР, нагрудными знаками: «За сбережение и приумножение лесных богатств РСФСР», «X лет службы в государственной лесной охране СССР», «Отличник социалистического соревнования лесного хозяйства СССР», «Ударник одиннадцатой пятилетки», многими Почетными грамотами.

В Барнауле проживает с 1974 г. В настоящее время на пенсии, ветеран труда. Написал ряд книг: Начало пути, Салаирские были, Годы в Кедрограде, Нотовский след, На заслуженном отдыхе, Очерки истории становления лесного хозяйства на Алтае, Барнаул. Прошлое и настоящее. Книги можно почитать в Алтайской краевой универсальной научной библиотеке им. Шишкова.

**Саета Витаутас Антонович.**  
**Рассказы о лесном хозяйстве Алтая.**  
**Барнаул, 2013 – 143 с.:72 ил.**

В книге приводится краткий обзор становления лесного хозяйства на Алтае от его начала до нашего времени, о пройденном пути от безмерной эксплуатации лесов до необходимости их сбережения, о формировании лесопользования и решаемые задачи в сложившихся историко-экономических периодах.

Работа представляет интерес для специалистов и студентов лесного профиля.

© В.А.Саета, 2013